

# 武功县苏坊镇国土空间规划

(2021-2035年)

(公开版)

苏坊镇人民政府

## 前言

为深入贯彻落实习近平总书记新时代中国特色社会主义思想和习近平生态文明思想，建立和完善国土空间规划体系，顺应新时代国土空间治理要求，依据《中共中央 国务院关于建立国土空间规划体系并监督实施的若干意见（中发〔2019〕18号）》、《中共陕西省委陕西省人民政府关于加快建立并监督实施陕西省国土空间规划体系的实施意见》、《陕西省国土空间规划（2021-2035年）》、《咸阳市国土空间总体规划（2021-2035年）》和《武功县国土空间总体规划（2021-2035年）》，结合苏坊镇实际，统筹安排全域各项建设活动，推动村镇集聚发展和土地资源节约利用，合理配置村镇公共服务设施和基础设施，兼顾开发与保护，整合优势资源，促进苏坊镇社会经济全面、协调和可持续发展，编制《武功县苏坊镇国土空间规划（2021-2035年）》（以下简称《规划》）。

《规划》是对武功县国土空间总体规划的细化落实，是规划期内苏坊镇国土空间开发、保护、利用、修复和各类建设的行动指南，是编制国土空间详细规划和开展各类开发保护活动、实施国土空间用途管制的依据。

规划分为镇域和镇区两个层次。镇域包含铁陈村、代家村、凹里村、蔚村、田庄村、李家村、凤安村、苏坊村、尧庄村、周营村、瓦腰村、金塬村、佑所村、岗上村、樊村、金龙村共16个村。镇区位于李家村、田庄村和岗上村。

规划期限为 2021-2035 年，规划基期年 2020 年。规划目标年 2035 年，近期目标年 2025 年。

# 目 录

<b>第一章 总则</b> .....	<b>1</b>
第一节 指导思想 .....	1
第二节 规划原则 .....	1
第三节 规划依据 .....	2
第四节 规划范围和期限 .....	4
第五节 规划定位 .....	4
<b>第二章 开发保护现状与问题</b> .....	<b>6</b>
第一节 自然地理本底特征 .....	6
第二节 国土空间开发保护现状 .....	7
第三节 现状问题 .....	8
<b>第三章 规划定位与目标</b> .....	<b>10</b>
第一节 规划定位 .....	10
第二节 规划目标与指标 .....	10
<b>第四章 重要控制线落实与划定</b> .....	<b>12</b>
第一节 耕地和永久基本农田保护红线 .....	12
第二节 生态保护红线 .....	13
第三节 城镇开发边界 .....	13
第四节 村庄建设边界 .....	14
第五节 历史文化保护线 .....	14
第六节 河湖管理红线 .....	14

<b>第五章 国土空间布局优化</b> .....	<b>16</b>
第一节 构建总体格局 .....	16
第二节 落实县级主体功能区 .....	17
第三节 国土空间规划分区 .....	17
第四节 用地结构调整 .....	20
第五节 用地布局优化 .....	21
<b>第六章 统筹镇村发展</b> .....	<b>23</b>
第一节 产业发展规划与布局 .....	23
第二节 镇村体系构建 .....	25
第三节 乡村振兴用地保障 .....	26
<b>第七章 自然资源保护与利用</b> .....	<b>27</b>
第一节 耕地资源保护 .....	27
第二节 建设用地节约集约利用 .....	28
第三节 水资源保护利用 .....	29
第四节 林地资源保护利用 .....	30
第五节 矿产资源保护利用 .....	31
<b>第八章 历史文化与景观风貌</b> .....	<b>35</b>
第一节 历史文化保护 .....	35
第二节 景观风貌塑造 .....	36
<b>第九章 国土综合整治与生态修复</b> .....	<b>38</b>
第一节 国土综合整治 .....	38
第二节 生态修复 .....	39

第三节 整治修复重点项目 .....	40
<b>第十章 国土空间支撑体系 .....</b>	<b>41</b>
第一节 综合交通规划 .....	41
第二节 公共管理与公共服务设施规划 .....	41
第三节 基础设施规划 .....	43
第四节 综合防灾减灾规划 .....	45
<b>第十一章 镇区规划 .....</b>	<b>48</b>
第一节 用地结构 .....	48
第二节 用地布局 .....	49
第三节 住房建设与人居环境 .....	49
第四节 公共管理与公共服务设施 .....	50
第五节 道路交通 .....	50
第六节 绿地与开敞空间 .....	51
第七节 市政基础设施 .....	52
第八节 综合防灾与公共安全 .....	54
第九节 镇区控制线 .....	55
第十节 风貌引导 .....	57
<b>第十二章 环境影响评价 .....</b>	<b>59</b>
第一节 评价总论 .....	59
第二节 环境保护目标 .....	59
第三节 环境功能区划 .....	60
第四节 规划协调分析 .....	61

第五节 规划影响评价 .....	62
第六节 预防或者减轻不良环境影响的对策和措施.....	66
第七节 结论.....	70
<b>第十三章 规划实施保障 .....</b>	<b>71</b>
第一节 加强党的领导 .....	71
第二节 近期安排 .....	71
第三节 规划传导与指引 .....	71
第四节 村庄规划指引 .....	75
第五节 保障措施.....	83
<b>附录：武功县苏坊镇国土空间规划附图.....</b>	<b>85</b>

## 第一章 总则

### 第一节 指导思想

以习近平新时代中国特色社会主义思想为指导，全面贯彻党的二十大和习近平总书记历次来陕考察重要讲话重要指示精神，坚持以人民为中心的发展思想，完整准确贯彻新发展理念，构建新发展格局，深入落实国家“一带一路”、新时代推进西部大开发形成新格局、黄河流域生态保护和高质量发展、关中平原城市群建设等战略部署，统筹发展和安全，以高质量发展为主题，严守耕地保护红线和生态安全底线，合理安排农业、生态、城镇和文化空间，优化国土空间保护开发格局，全面提升国土空间治理体系和治理能力现代化水平，实现全镇国土空间开发保护更高质量、更有效率、更加公平、更可持续。

### 第二节 规划原则

**承接传导，细化落实。**严格落实武功县国土空间总体规划下达的核心指标，并将本级约束性、预期性指标分解至村庄，通过对规划指标、空间布局、控制线等进行细化落实，保障上位规划管控要求的自上而下传导，确保管控落地。

**以人为本，突出特色。**坚持以人民为中心，完善基础设施和公共服务设施，提升人居环境品质，实现高质量发展、高品质生活。充分尊重自然地理格局和资源禀赋，结合苏坊镇发展实际，突出本地优势和地域特色。

**城乡融合，节约集约。**坚持城乡融合发展，深入实施乡村振兴战略，优化镇村建设用地布局，完善城乡公共服务配套。严控建设用地增量，盘活存量，提高土地利用效率和质量。

**生态优先，绿色发展。**坚持保护优先、集约节约的规划理念。严守生态安全底线、国土安全底线、粮食安全底线和历史文化保护底线，严控增量、盘活存量，促进苏坊镇由外沿扩张向内涵提升转变，推动形成绿色发展方式和生活方式。

### 第三节 规划依据

#### 一、法律法规

- （一）《中华人民共和国土地管理法》（2019年修正）；
- （二）《中华人民共和国城乡规划法》（2019年修正）；
- （三）《中华人民共和国环境保护法》（2014年修订）；
- （四）《中华人民共和国土地管理法实施条例》（2021年修订）；
- （五）《基本农田保护条例》（2011年修订）。

#### 二、政策文件

- （一）《中共中央国务院关于建立国土空间规划体系并监督实施的若干意见》（中发〔2019〕18号）；
- （二）《中共中央国务院关于全面推进乡村振兴加快农业农村现代化的意见》（中发〔2021〕1号）；
- （三）《中共中央办公厅国务院办公厅印发〈关于在国土空间规划中统筹划定落实三条控制线的指导意见〉》（厅字〔2019〕48

号)；

(四)《自然资源部农业农村部关于加强和改进永久基本农田保护工作的通知》(自然资规〔2019〕1号)；

(五)《自然资源部关于全面开展国土空间规划工作的通知》(自然资发〔2019〕87号)；

(六)《自然资源部办公厅关于加强村庄规划促进乡村振兴的通知》(自然资办发〔2019〕35号)；

(七)《自然资源部办公厅关于划定永久基本农田储备区有关问题的通知》(自然资办函〔2019〕343号)；

(八)《自然资源部办公厅生态环境部办公厅关于开展生态保护红线评估工作的函》(自然资办函〔2019〕1125号)；

(九)《自然资源部办公厅关于开展国土空间规划“一张图”建设和现状评估工作的通知》(自然资办发〔2019〕38号)；

(十)《自然资源部国家林业和草原局关于做好自然保护区范围及功能分区优化调整前期有关工作的函》(自然资函〔2020〕71号)；

(十一)《自然资源部办公厅国家林业和草原局办公室关于自然保护地整合优化有关事项的通知》(自然资办发〔2020〕42号)；

(十二)《中共陕西省委陕西省人民政府关于加快建立并监督实施陕西省国土空间规划体系的实施意见》；

(十三)《陕西省自然资源厅关于加快推进市县国土空间规划编制工作的通知》(陕自然资发〔2020〕26号)。

### 三、技术规范

- （一）《国土空间调查、规划、用途管制用地用海分类指南》（2023年11月）；
- （二）《陕西省县级国土空间总体规划编制要点（试行）》；
- （三）《陕西省乡镇级国土空间规划编制技术要点（试行）》。

### 四、相关规划及其他

- （一）《咸阳市国土空间总体规划（2021-2035年）》；
- （二）《武功县国土空间总体规划（2021-2035年）》；
- （三）武功县苏坊镇提供的其他相关资料。

## 第四节 规划范围和期限

规划范围包括苏坊镇行政管辖区内全部国土空间，国土总面积3400.14公顷。规划分为镇域和镇区两个层次，其中镇区范围为镇政府驻地的城镇开发边界范围。

规划期限为2021-2035年，规划基期年2020年，规划目标年2035年，近期目标年2025年。

## 第五节 规划定位

规划是对苏坊镇镇域范围内国土空间开发保护作出的总体安排和综合部署，是对市、县级国土空间总体规划的细化落实，是乡镇国土空间开发、保护、利用、修复和各类建设的行动指南，是编制国土空间详细规划以及实施国土空间用途管制的基本依据。凡在规划范围内涉及国土空间和自然资源保护利用的各项政策、规

划的制定，以及各类规划建设管理活动，均应符合规划。

## 第二章 开发保护现状与问题

### 第一节 自然地理本底特征

**地理位置。**苏坊镇地处武功县西北部，西与游凤镇隔漆水相望，北侧、东侧与乾县相接。镇域内部交通便利，省道 517 南北贯穿镇域，向北可至乾县、向南至武功县。辖区东西最大距离 4 千米，南北最大距离 8.5 千米，国土总面积 3400.14 公顷。镇政府驻地位于李家村。

**地形地貌。**苏坊镇地貌类型属渭河地貌，地形东北高、西南低，从北向南呈阶梯跌落，分为一、二、三道塬，由山前洪积扇前缘地带和黄土台塬、河漫滩及河谷冲积阶地三种类型。

**地质条件。**苏坊镇的地质条件相对较为稳定，无大规模的地质灾害发生。但在一些特殊的地质环境下，如地震、地下水开采过量等情况下，可能会对当地的地质环境产生一定的影响。

**气候气象。**苏坊镇属温暖带半湿润性气候区，四季分明，光照充足，气候温和，雨量适中，春季风多干燥，夏季炎热多雨，秋季天高气爽，冬季寒冷干燥，春、秋相对较短。年平均气温 12-13.2℃，无霜期 220 天，年平均日照时长 2094.9 小时，年降水量 566 毫米，季节性特征较强，降雨常集中于 6、7、8 月份，占年降水量的 50% 以上。

**土壤土质。**苏坊镇的土壤地质条件较为优越，处于关中平原，地势平坦，土壤肥沃。由于其地处渭河一、二阶地，年平均气温适

中，无霜期较长，复种指数高，生产水平较高，土壤类型以娄土为主，富含有机质和矿物质，适宜多种农作物的生长。苏坊镇的土壤地质条件具有较大的发展潜力，为农业生产和经济发展提供了良好的基础。

**水资源。**武功县水资源可利用总量 27 亿立方米，已开发利用量为 1.7 亿立方米。苏坊镇地处武功县西北部，属弱富水区，地下水资源丰富，埋藏浅，易于开发。

## 第二节 国土空间开发保护现状

**现状区位特征。**苏坊镇位于武功县城北部，是关中城市群的重要组成部分，位于大西安都市圈咸阳核心区一小时经济圈内，地理区位较为优良。距离西安市中心城区约 70 公里，距离咸阳市中心城区 56 公里，距离武功县中心城区约 16 公里，距离杨凌示范区约 12 公里，省道 517 作为镇域主要对外通道，衔接村道，串联各个行政村。整体区位优良，交通便捷畅通。

**现状社会经济特征。**苏坊镇以农业为主导产业，主产农作物为小麦、玉米、油菜，经济作物有果树、苗木、花卉，畜牧业以奶牛、生猪、蛋鸡养殖为主。近年来积极引导扩大奶山羊养殖、延长苹果产业链、增大猕猴桃种植面积、壮大设施农业、兼顾发展特色产业，一产已形成一定规模。近年来苏坊镇工业经济发展较为迅猛，全镇共有中小企业 199 家。三产日渐繁荣，驻镇企事业单位 10 家，大型超市 3 家。产业发展基础较好，农业生产已有一定规模。

**现状耕地资源分布特征。**耕地资源分布广泛，林地资源零散分

布。现状耕地面积占比较大，耕地资源占比过半，均匀分布在整个镇域。现状林地以其他林地为主，零散分布在镇域内。

**现状建设用地分布特征。**建设用地均匀分散，土地整理潜力较大。苏坊镇现状建成区用地比较集聚，存在部分闲置用地。农村居民点数量众多，农村建设用地分散分布，土地集约节约利用程度较低，土地整治潜力较大。

### 第三节 现状问题

**配套设施仍需完善。**苏坊镇的基础设施需要进一步完善，全镇教育资源满足，但其资源分布不均，教育质量有待提升；全镇仅有一处公办卫生院位于镇区，医疗资源配置有待完善；市政基础设施建设有待完善，镇区宜居度不佳。

**城乡风貌有待统一。**苏坊镇整体建筑质量良好，存在建筑风格不统一、色彩混杂的现象。在城乡建设过程中，各种建筑风格混杂在一起，没有形成统一、协调的视觉效果，导致城镇景观的混乱和不和谐，影响居民和游客的居住体验和观赏感受。

**镇区交通组织不畅，对外交通仍需提升。**苏坊镇对内对外交通均主要依靠省道 517 展开，南北向交通条件较为便利，但内部交通组织存在道路组织不成系统、路网结构不合理，支状断头路较多，东西通达性差，道路断面不合理、路面质量差、管理不完善等问题。

**土地资源利用率有待提高。**经实地踏勘和现状资料分析，镇域内存在低效闲置用地，造成了土地资源利用率低的现象，主要类型

为镇区的工业用地、仓储用地和各村庄的闲置农村宅基地，需整治提升，提高利用率。

**公共空间不足。**苏坊镇的公共空间相对较少，缺乏足够的绿地、广场、公园等公共休闲空间，限制居民的户外活动和休闲体验，成为影响居民的宜居性和生活质量的重要因素。

## 第三章 规划定位与目标

### 第一节 规划定位

落实并深化上位规划，统筹考虑镇域区位、交通、自然资源、历史文化、经济社会发展等因素，立足镇域本底自然资源禀赋、社会经济发展水平、产业基础和发展趋势、历史人文特色，将苏坊镇定位为“以商贸、现代农业为主的生态农贸型城镇”。

重点发展高品质、高附加值的农业产品，满足周边地区的农产品需求，持续推动农业科技创新和科技成果转化，优化产业结构，推动农业现代化和乡村振兴战略的实施。

加强耕地和永久基本农田的保护，进一步稳定耕地数量和质量，加强农用地综合整治。加强对于商贸、苗木花卉培育、杂果种植这类现状主导产业的完善和引导，加大对于种植产业、养殖产业、林果业这类重点发展产业的培育力度，优化产业布局，开展苏坊现代农业园区建设。

### 第二节 规划目标与指标

系统优化苏坊镇国土空间开发保护格局，推动资源高效配置，促进区域镇村协调发展，全面提升镇域人居环境品质，加快形成“和谐有序、安全韧性、协同联动、美丽宜居”的国土空间，实现各类空间各得其所、发展空间有序利用，强化武功县优质农产品输出基地、科技与农业融合发展示范基地的定位。

**近期 2025 年发展目标。**到 2025 年实现三条空间管制控制线

全面落地；农业产业格局得到优化，耕地指标得到落实；产城融合度明显提升，充满活力的城乡格局基本奠定，生态宜居城镇形态初现；国土空间的保护、利用、治理和修复水平明显提高；优质农产品输出基地初步形成，农业与科技融合发展初现。

**远期 2035 年发展目标。**到 2035 年实现建成武功县优质农产品输出基地、科技与农业融合发展示范基地；基本实现国土空间治理体系和治理能力现代化；内通外达的综合交通体系、均衡便利的公共服务体系、完备实用的基础设施体系、完善的综合防灾减灾体系全面形成；区域一体化发展取得显著成效，产城融合全面推进、创新产业全面转型升级；形成生产空间集约高效、生活空间宜居适度、生态空间山清水秀，和谐安全、开放高效、魅力品质的国土空间格局。

**指标体系。**落实上位规划约束性指标要求，依托战略定位和规划目标，以构建高质量、高品质的国土空间为导向，充分考虑苏坊镇发展现状与发展诉求，坚持目标导向和问题导向相统一，从严守空间底线、优化结构效率、提升空间品质三个方面，构建刚性考核和弹性管理相结合的全域指标体系，包括 15 项指标。

## 第四章 重要控制线落实与划定

落实最严格的耕地保护制度、生态环境保护制度和节约用地制度，统筹重要控制线划定，制定分类管控机制，将重要控制线作为调整经济结构、规划产业发展、推进城乡建设不可逾越的红线。

### 第一节 耕地和永久基本农田保护红线

**空间分布与规模。**按照数量不减、质量不降、布局优化的原则，落实上位规划划定的耕地和永久基本农田保护红线，耕地和永久基本农田在各村庄均有分布。

**耕地保护管控要求。**严格控制非农业建设占用耕地。按照不占或少占耕地、促进节约集约用地的原则，强化对城乡各类建设占用耕地的控制和引导。通过严格的供地政策，制定项目用地控制指标、严格市场准入条件等措施，从源头上减少非农业建设对耕地的占用，加强建设项目选址和用地的评价和论证，建设项目选址必须把减少占用耕地作为必选的重要因素。

**永久基本农田管控要求。**永久基本农田实行特殊保护，永久基本农田经依法划定后，任何单位和个人不得擅自占用或者改变用途。永久基本农田不得转为林地、草地、园地等其他农用地及农业设施建设用地；国家能源、交通、水利、军事设施等重点建设项目选址确实难以避让永久基本农田，必须经国务院批准，并按照“数量不减、质量不降”原则，在可以长期稳定利用的耕地上落实永久基本农田补划任务。

## 第二节 生态保护红线

苏坊镇不涉及生态保护红线。

## 第三节 城镇开发边界

**空间分布与规模。**为防止城镇规模盲目扩张和建设用地无序蔓延，推动城镇由外延扩张向内涵提升转变，本规划严格落实上位规划划定的城镇开发边界。

**管控要求。**城镇集中建设区内采用“详细规划+规划许可”的方式进行管理，编制详细规划，明确城镇建设用地总指标和单项指标。建立空间信息平台和数据平台，全面管控城镇集中建设区，实现定量定位管控以及动态跟踪。应对未来发展的不确定性，城镇集中建设区的建设用地布局可在弹性发展区进行调整，同时相应核减城镇集中建设区用地规模，调整方案由上级审批同意后，及时纳入自然资源部国土空间规划监测评估预警管理系统实施动态监管。城镇开发边界原则上不得调整，因国家重大战略调整、国家重大项目建设、行政区划调整等确需调整的，按国土空间规划的调整程序进行，调整内容要及时纳入自然资源部国土空间规划监测评估预警管理系统实施动态监管。规划实施中因地形差异、用地勘界、产权范围界定、比例尺衔接等情况需要局部勘误的，不视为边界调整。局部勘误由上级主管部门认定，并实时纳入自然资源部国土空间规划监测评估预警管理系统实施动态监管。

## 第四节 村庄建设边界

**村庄建设边界划定。**坚持“底线管控、节约集约、尊重村民意愿”的划定原则，科学划定村庄建设边界，严格控制村庄建设用地总规模及增量。

**管控要求。**村庄建设应遵循国家和地方有关法律、法规、规划和指导性文件，经村民代表会议或村委会同意后，方可实施。村庄建设边界准入农村宅基地、农村基础设施、公共服务设施用地、人居环境整治项目用地、农产品加工仓储、农家乐、民宿、休闲农业、乡村旅游配套设施等农村生产、生活相关的用途；原则上禁止大型工业园区、大型商业商务酒店开发等大规模城镇建设用途；禁止在村庄边界范围内进行违法、违规建设；依法落实“一户一宅”要求，苏坊镇位于台塬地区，新建宅基地建设标准按照每户不高于200平方米控制。

## 第五节 历史文化保护线

苏坊镇现有县级文物保护单位（古遗址）1处，严格落实历史文化资源保护控制线，保护文物保护单位及其周边自然环境和历史文化空间，划定保护范围，明确区域整体保护和活化利用的空间管控要求。

## 第六节 河湖管理红线

苏坊镇河湖管理红线主要分布于境内漆水河两岸，涉及凤安村、苏坊村、尧庄村、周营村、金龙村。

河湖管理红线为水利部门划定的河湖划界成果确定的管理红线，是为保障河道行洪安全等进行管理的区域边界，是水利防洪安全管控的刚性依据。河湖管理红线范围内原则上不得新建与防灾减灾设施无关的其他开发建设活动。

## 第五章 国土空间布局优化

### 第一节 构建总体格局

以苏坊镇自然地理格局为基础，结合“双评价”成果，落实上级规划重要廊道及轴线，合理安排城镇、产业等要素，确定苏坊镇的国土空间总体格局为“一心、一轴、四区”。

**一心：**以苏坊镇镇区为综合发展核心节点，形成苏坊镇的发展极核，带动全域的经济社会全面发展；

**一轴：**依据镇域主要道路、城镇发展、相关产业形成的南北向城镇综合发展轴，围绕发展轴线，串联各功能区，形成整体发展；

**四区：**即镇域综合发展区、特色果蔬种植区、现代化农业生产区、田园文旅休闲区。

**——镇域综合发展区：**位于镇域中部，依托城镇发展基础和优势，整合乡村资源，促进城乡融合发展，形成的综合发展地区。同时发挥乡镇的纽带作用，促进城乡间的经济、社会和文化交流与合作，推动乡村产业升级和农民增收致富。

**——特色果蔬种植区：**位于镇域北侧，该区以农业科技为支撑，以推进农业产业化为目标，通过科学规划、政策引导和资金扶持等措施，结合当地资源禀赋和产业基础，建设果蔬种植农业示范区。

**——现代化农业生产区：**该区以永久基本农田为基础，将水土资源条件较好、基础设施较为完善、相对集中连片的地块，用于粮

食和油料作物的生产。采用现代化的农业生产方式，包括应用先进的种植技术、管理手段和农业机械，提高农业生产的效率和质量，降低生产成本、减轻劳动强度，提高农民的收入和生活水平，同时起到保护和改善生态环境的作用，促进农业的可持续发展。

**——田园文旅休闲区：**位于镇域南部，是以田园风光和农业资源为基础，融合文化、旅游、休闲、娱乐等多种功能，打造的综合性旅游休闲区域。包括农业观光、农事体验、乡村休闲、文化娱乐等多种活动，以吸引游客前来体验农业文化和田园风光。注重农业与文化、旅游的深度融合，打造独特的旅游体验和品牌形象。促进农业与旅游业的协同发展。

## 第二节 落实县级主体功能区

落实武功县主体功能区划分及管控要求，苏坊镇主体功能区定位为农产品主产区。应充分发挥苏坊镇的比较优势，促进农业向区域化、标准化、规模化、产业化方向发展，加强农产品粮食和加工原料供给主导功能，提升农业综合生产能力和整体竞争力，有序推进粮食、特色林果和畜牧业发展。

## 第三节 国土空间规划分区

基于农业、生态、城镇三类空间功能，协调开发和保护的关系，将苏坊镇国土空间划分为生态控制区、农田保护区、城镇发展区、乡村发展区共4个一级基本分区。在一级分区的基础上将城镇发展区及乡村发展区划分至二级分区，城镇发展区细分为城镇集中

建设区和城镇弹性发展区，乡村发展区细分为村庄建设区和一般农业区。在二级分区的基础上将城镇集中建设区细分为居住生活区、综合服务区、商业商务区、工业发展区、物流仓储区、绿地休闲区。综合考虑空间管制要求，加强国土空间用途管制。

### 一、生态控制区

**管控范围。**将生态保护红线外，需要予以保留原貌、强化生态保育和生态建设、限制开发建设的陆地和海洋自然区域划入生态控制区。

**管控措施。**该区以生态环境保护为主导用途，按照限制开发区要求进行管理，严格限制农业开发占用和新增建设占用，允许在不降低生态功能、不破坏生态系统的前提下，可适度开展必要的生态修复和开发利用。区内实施“名录管理+约束指标+分区准入”相结合的方式细化管理，区内土地使用应符合经批准的相关规划，限制不符合主体功能定位的各类开发活动，原有不符合生态保护要求的生产、开发活动应当逐步退出，并进行生态修复。

### 二、农田保护区

**管控范围。**将永久基本农田相对集中需严格保护的区域划入农田保护区，各个村均有分布，在镇域南部的凤安村、苏坊村、尧庄村、瓦腰村、金源村分布较多。

**管控措施。**该区严格落实永久基本农田保护政策及相关规定，保障国家粮食安全和重要农产品供给，确保永久基本农田面积不减少、质量不降低、布局稳定、任何单位、个人不得将永久基本农

田转为其他农用地及农业设施建设用地；严禁占用永久基本农田发展林果业和挖塘养鱼；严禁占用永久基本农田种植苗木、草皮等用于绿化装饰以及其他破坏耕作层的植物；严禁占用永久基本农田挖湖造景、建设绿化带；严禁新增占用永久基本农田建设蓄禽养殖设施、水产养殖设施和破坏耕作层的种植业设施。

### 三、城镇发展区

**管控范围。**城镇发展区主要布局在镇域城镇开发边界围合的区域和规划进行城镇开发建设的其他区域，包括集中建设区、弹性发展区两个二级分区，主要分布在镇域中部。

**城镇集中建设区管控措施。**采用“详细规划+规划许可”的方式进行管理，应编制详细规划指导城镇建设与发展，对城镇建设用地的总量和强度严格管控，实施规划用途管制和开发许可制度，加强与水体保护线、绿地系统线、基础设施建设控制线、历史文化保护线等控制线的协同管控。

**城镇弹性发展区管控措施。**该区是城镇发展区的弹性空间，在不违反国土空间规划强制性内容和不突破规划城镇建设用地规模的前提下，可调整为城镇集中建设区，相应核减城镇集中建设区用地规模，调整后的管控要求等同于城镇集中建设区。

### 四、乡村发展区

**管控范围。**镇域乡村发展区包括村庄建设区、一般农业区两个二级分区。其中村庄建设区主要分布在镇域各村农田保护区外，为满足农林牧渔等农业发展及农民集中生活和生产配套为主的区域。

**村庄建设区管控措施。**该区以促进农业和乡村特色产业发展、改善农民生产生活条件为导向，按照“详细规划+规划许可”和“约束指标+分区准入”的方式，根据具体土地用途类型进行管理。对于村庄建设用地区和各类配套设施用地，应按照人均村庄建设用地指标进行管控。村庄建设区内允许农业和乡村特色产业发展及其配套设施建设，以及为改善农村人居环境而进行的村庄建设与整治。

**一般农业区管控措施。**该区土地主要用于农业生产及农业服务配套设施建设。允许保留农业建设用地、水利设施用地、交通用地、水源地、古迹保存用地、特定生态用地。严格控制区内的农用地转为建设用地，不得随意占用或荒芜农用地。国家能源、交通、水利、国防等重点建设项目无法避开农业用地区内耕地的，需经法定程序报批。一般农业区内现有非农业建设用地和其他零星农用地应优先整理、复垦或调整为耕地，规划期间确实不能整理、复垦或调整的，可保留现状用途，但不得扩大面积。

#### 第四节 用地结构调整

**农用地结构优化调整。**严格保护耕地，保障耕地资源总量基本稳定，质量有提升，布局更合理。结合苏坊镇国土空间总体格局和发展思路，识别现状即可恢复和工程恢复低效园林地，将耕地连片区，尤其是永久基本农田连片区中的零星低效园林地、园地用于补充耕地，引导耕地集中连片，逐步实现规模化种植。

**建设用地结构优化调整。**以“控制总量、优化增量、盘活存量、

用好流量、提高质量”为原则，合理管控建设用地规模，推动新增建设用地与盘活存量土地相挂钩，优化城乡建设用地内部结构。

### 第五节 用地布局优化

**耕地布局优化。**加强耕地流出管控，严守耕地保护红线。遏制耕地“非农化”，严格控制耕地转为建设用地，对确需占用的，严格落实耕地“大占补”政策；防止耕地“非粮化”，对耕地种植用途进行管控和引导，严格控制耕地转为其他农用地，确需使用耕地的，落实耕地“大占补”政策。减少的耕地建议在县域层面进行补划、保证总体耕地数量不减少，质量有提高，生态有改善，布局总体稳定。

**园地布局优化。**在保证玉米、小麦等粮食生产的基础上，依托苏坊现代农业园区，发展猕猴桃、苹果等产业种植，优化园地布局。

**林地布局优化。**强化林地用途管制，实施造林绿化等林业重点工程，提升植被覆盖率，优化林地布局。严控林地转为非林地，实施占用林地总量控制。

**其他农用地布局优化。**满足现代农业产业化需求。适应农业现代化发展要求，促进现代农业健康发展，结合苏坊现代农业园区建设统筹设置农业设施建设用地，主要包括生产前端的农资农具存放、生产过程中的先进技术应用和智能化管理、生产后端的产品晾晒烘干、冻库、分拣包装、粮油初加工等设施用地。结合片区农业产业特点，结合农业园区、农村道路、居民点合理预留农业设施用地和农用道路设施空间，满足现代农业需求。

**城镇用地布局优化。**根据镇区周边的地形地貌及现状用地情况，突出城镇中心地位，加快推进城镇化建设进程，优化城镇用地布局。优先保障城镇道路、供水、供气、排水、垃圾处理、街道美化亮化等公共服务设施新增城镇建设用地需求；完善交通、市政基础设施、公共服务设施布局建设，增强基础设施支撑力，提升人居环境品质，建设高品质现代化宜居镇区。

**村庄用地布局优化。**以乡村振兴为指引，优化农村生产、生活空间布局，合理保障农村新产业新业态发展用地。积极盘活存量建设用地，优先盘活闲散、废弃存量村庄建设用地，提高农村建设用地节约集约利用。规划期内，结合村庄用地现状特点，根据村庄级别、村庄类别及农村新产业新业态用地，优化苏坊镇村庄用地布局。

**陆地水域布局优化。**规划期间，统筹推进河流、水库等重要水生态保护和修复治理，发挥水域的生态和休闲服务功能。充分考虑资源节约和生态环境保护等要素，按规划要求合理占用陆地水域。

## 第六章 统筹镇村发展

### 第一节 产业发展规划与布局

**产业功能定位。**依据上位规划，苏坊镇位于产业空间格局中优质粮食种植片区，重点发展小麦、玉米等种植农业，重点抓好奶山羊、猕猴桃、黄桃等特色产业发展，有效整合资源，提高产业基地标准化建设水平，大力扶持万头奶山羊养殖基地建设发展。确定苏坊镇产业定位为优质农产品种养殖基地、现代智慧农业示范基地。

**产业体系构建。**通过梳理产业发展现状与优势，按照三产融合发展途径优化苏坊产业体系，促进乡村产业兴旺。以一二三产融合为途径，推动镇域产业融合发展，形成以现代服务产业体系为基石，创新融合农业空间、工业空间、旅游空间，打造以生产型服务业为核心、加工型服务业为支撑、旅游型服务业为特色的“苏坊现代服务产业体系”。

**一一生产型服务业：**推进高标准农田建设、土地整治和中低产田改造。大力实施粮食单产提高工程，优化粮食作物的品种结构，重点发展小麦、玉米等传统农业种植，加强苹果、蟠桃、花椒、油菜花等特色农业产业发展，同时提高产业基地标准化建设水平，扶持奶山羊、生猪、蛋鸡等畜牧养殖基地发展。

**一一加工型服务业：**以农业科技为支撑，以推进农业产业化为目标，结合苏坊自身地资源禀赋和产业基础，大力发展商业服务类产业、技术服务类产业、生物制造、黏土制造、新型建材制造、乳

品加工、服装、首饰、布艺加工、印物包装、建材装备制造、汽修企业、面粉加工等加工型服务业。

**——旅游型服务业：**以田园风光和农业资源为基础，融合文化、旅游、休闲、娱乐等多种功能，包括农业观光、农事体验、乡村休闲、文化娱乐等多种活动，以吸引游客前来体验农业文化和田园风光，促进农业与旅游业的协同发展。

**产业空间布局。**统筹产业发展方向及产业用地需求，规划形成“一心一轴、三片多点”产业空间格局。

**一心：**依托镇区形成的苏坊镇产业集聚中心。

**一轴：**依托省道 517 联动南北产业片区的纵向发展轴线。

**三区：**综合苏坊现状产业要素基础，合理划分重点产业发展片区，打造“传统农业种植区、高效产业制造区、现代农业发展区”，优化产业分布结构。

**——传统农业种植区。**位于镇域北部，涉及凹里村、铁陈村、代家村、蔚村。依托传统粮油作物种植，建设智慧农业云平台，打造现代农业智能化管理区和传统作物种植区。

**——高效产业制造区。**位于镇域中部，涉及李家村、田庄村、岗上村、樊村、佑所村、凤安村。依托镇区的加工厂，大力发展加工制造业。

**——现代农业发展区。**位于镇域南部，涉及金塬村、金龙村、周营村、瓦腰村、尧庄村、苏坊村。重点开展高效化、机械化、规模化粮食种植，加快传统生产方式向现代生产方式转变，使粮食产

量再上新台阶。

**多点：**产业片区内以村庄及农田为基础和载体的种植、养殖、研发、加工、服务及配套等重点产业项目点。

## 第二节 镇村体系构建

**优化镇村体系结构。**根据现状镇域村庄发展基础，规划至2035年，建立镇区、中心村、一般村的三级镇村等级结构。

**——镇区：**为苏坊镇镇区，是苏坊镇政府所在地，是未来镇域的发展核心，规划推进苏坊镇一体化发展，优化镇区用地布局，完善公共服务设施和基础设施。

**——中心村：**共4个，分别为岗上村、代家村、周营村、蔚村。公共服务与基础设施辐射一般村，产业发展带动一般村发展。

**——一般村：**共12个，分别为田庄村、李家村、尧庄村、凹里村、铁陈村、樊村、佑所村、凤安村、苏坊村、瓦腰村、金龙村、金塬村。满足基本公共服务设施，主要配套功能依托中心村和镇区。

**村庄分类引导。**依据上位规划，苏坊镇村庄分类为城郊融合类和集聚提升类，其中城郊融合类3个，分别是李家村、田庄村和岗上村；集聚提升类13个，分别是樊村、周营村、金龙村、尧庄村、金塬村、蔚村、代家村、凹里村、凤安村、苏坊村、铁陈村、佑所村、瓦腰村。

**——城郊融合类：**该类村庄主要结合镇区规划，按城镇开发边界内详细规划要求进行管控，加快城乡产业融合发展、基础设施互

联互通、公共服务共建共享。逐步纳入镇区管理，推进“村改居”进程，实现农民就地城镇化。

**——集聚提升类：**此类村庄应优先编制村庄规划，主要在原有规模基础上有序推进改造提升，建设宜居宜业的美丽村庄。强化主导产业支撑，改善生产生活条件。加快农业现代化发展。推进农业规模化经营，依托自身资源打造特色农业基地，加强农业产业园建设；加强环境综合整治，加大乡村风貌整治力度，改善生活环境，提高生活水平。

### 第三节 乡村振兴用地保障

规划合理安排新增农村建设用地，重点保障乡村产业发展项目、合理村民居住需求、农村公共公益设施等项目用地，满足乡村发展需求。

引导直接服务农业生产的农产品初加工、电子商务、直销配送等相关产业，集中布局在镇区以便降低运输成本、提高价格竞争力。一般农产品分拣和初加工产业，如粮食晾晒、蔬菜分拣、果蔬冷链仓库、初级加工等，采用就近分散布局的方式合理安排农业设施用地或新增农村建设用地，引导相关产业结合农村居民点分散布局，方便当地居民生产生活。

## 第七章 自然资源保护与利用

坚持节约优先、保护优先，统筹各类自然资源的保护与利用，确定自然资源保护底线和利用上限，实施自然资源利用总量和强度双控管理，高效利用建设用地，有效保护和合理利用耕地、林地、水资源等自然资源，提高资源配置效率和节约集约利用水平。

### 第一节 耕地资源保护

**耕地资源保护目标。**落实“合理利用土地、切实保护耕地”的基本国策，严格保护耕地资源。按照数量、质量、生态“三位一体”保护要求，严守耕地保护红线，落实耕地保有量和永久基本农田保护任务，保证面积不减少、质量有提升、生态有改善。

**严守耕地保护红线。**依据耕地保护相关文件要求，非农业建设占用耕地，必须严格落实先补后占和占一补一、占优补优、占水田补水田，补充可以长期稳定利用的耕地。考虑到规划期内会存在生态退耕占用部分耕地，自然灾害损毁导致部分耕地不能恢复，河湖水面自然扩大造成耕地永久淹没等因素，不可避免造成现有耕地减少。为确保镇域长期稳定利用耕地不再减少，完成镇域承担的耕地保护目标，需要通过统筹林地、草地、园地等其他农用地及农业设施建设用地整治为耕地等方式，补足同等数量、质量的可以长期稳定利用的耕地。

**耕地后备资源开发。**根据苏坊镇全镇耕地保有量、永久基本农田划定成果及保护任务，充分考虑未来一定时期重大建设项目占

用、生态建设调整、灾毁等占用需求减少耕地及永久基本农田情况，划定永久基本农田储备区。耕地后备资源开发和利用需遵循因地制宜的原则，根据土地适宜性评价，做到开发中保护，保护中开发，优先在凤安村、田庄村、李家村、瓦腰村和周营村等条件好、易实施的村庄进行后备资源开发。

**建设用地复垦。**规划期内积极推进村庄土地综合整治，整治区域主要分布在尧庄村、凤安村。

**耕地质量提升及布局优化。**积极推进土地综合整治，加大高标准农田建设和永久基本农田保护示范区建设。开展退化耕地综合治理，加大中低产田改造力度，治理耕地污染，修复耕地土壤环境。对建设占用的优质耕地，进行表土剥离再利用，剥离的耕作层主要用于新开垦耕地和中低产田改良、被污染耕地治理、矿区土地复垦以及城市绿化等。建立耕地污染风险评估和污染土壤修复制度，有效保护优质耕地，逐步提高现有耕地质量。

## 第二节 建设用地节约集约利用

**严格控制建设用地总量。**按照建设用地总量和强度双控要求，依据资源环境承载能力和国土空间开发格局，合理配置城乡建设、区域发展、产业布局、基础设施建设以及生态环境建设等用地规模和布局。从严控制城乡建设用地规模，强化刚性约束，遏制土地过度开发和建设用地粗放利用。

统筹乡镇居住生活、基础设施、公共服务、产业发展、生态环境保护等建设要求，促进乡镇公共资源合理配置，优化农村居民点

布局，推动城乡建设用地结构优化。

新增建设用地指标重点保障镇区建设用地和农村新产业新业态用地，优先保障全域交通、水利等重大基础设施和保障性安居工程等民生用地。

**建设用地布局优化调整。**依据村庄分类结果，统筹各类村庄的建设用地需求，以内部挖潜、优化用地结构为主，重点保障各项基础设施用地，合理调整土地利用结构，不断改善生态环境，坚持节约集约用地的原则，严格项目用地标准，统筹项目用地需求，加强建设用地空间管制，统一管理，严格控制用地合法合规性，坚决杜绝违法违规用地，优化各类用地结构和布局。

**重点建设项目用地保障。**积极引导苏坊镇城镇用地理性增长，切实保障镇域能源、交通、水利、通信等重点基础设施用地，优先安排社会民生、战略性新兴产业、国家和省级扶持的产业发展和民间资本投资用地，严禁为产能过剩新增产能项目安排用地。支持新农村建设，保障农业生产、农民生活、农村发展必需的建设用地。

### 第三节 水资源保护利用

**严控水资源利用上限。**强化水资源承载能力刚性约束，坚持以服务苏坊镇经济可持续发展为重心，充分结合全域规划布局，以提高水安全保障为总体目标，以水资源可持续发展为根本出发点，落实上位规划下达的用水指标。

**集中饮用水水源保护地保护。**严格保护集中饮用水水源保护地，执行饮用水水源保护有关标准、规章制度，以饮用水水源保护

为核心，减少人类活动干扰。

**优化用水结构。**按照工农业用水负增长、生活用水控制增长、生态用水适度增长的原则，加强节水管控，适当合理开发利用漆水河、漠峪河等过境水源，提高水资源综合利用效率，形成与社会、经济发展相匹配的用水结构。

**强化水资源监测体系建设。**建立水质保护与排污总量控制实时监控管理系统，加强水功能区的水质监测和入河排污口污染物监测，优化监测布局，完善预警体系。加强工业用水、生活取水、农业用水的监测能力，提升用水效率。

**水资源保护及水污染防治措施。**推行清洁生产工艺，加大工业废水处理与达标排放率；严格控制点源污染、加快城镇污水处理厂建设；加强农业面源污染管理，实现环境与经济效益统一；科学管理、有效保护地下水资源；保护城乡饮用水源；大力推进节水制度的建立与实施；切实加强功能区水质监督检查；加强水污染保护宣传力度，增强民众保护意识。

#### 第四节 林地资源保护利用

**严格落实林地保护目标。**以苏坊镇北部宝鸡峡总干渠为重点，完善干渠防护功能。落实上位规划确定的林地保有量，规划造林绿化空间面积。

**加强林地资源保护。**严格落实林地用途管制，控制经营性项目占用林地指标，严格执行林地征占用定额管理，逐步稳定林地面积，提高林地质量。按照林地管理办法，坚持保护与修复相结合，

做好林地保护管理工作，加大宣传力度，加强管护人员培训，与护林员签订责任书，分片区专人负责林地的管理及巡护工作，加强森林防火和病虫害防治。改进林地管理方式，提高林地利用率，结合林权制度改革，落实所有权，放活经营权，对新植林地和低效改造林地实行承包到户管理，建立利益联结机制；加强林业多元发展，实行林、游结合，产生的效益再反哺林业，最终实现林业的立体栽培循环发展。合理搭配植被结构，提高覆盖率；规范占用林地审批制度，加强林地用途管制。

**落实造林绿化空间。**落实上位规划造林绿化空间布局，针对镇域退化林实施修复措施，提高退化林质量、恢复生态系统功能。根据林地分布现状及退化问题，实施美丽乡村建设绿化工程，实施林木良种培育工程，保障绿化造林用苗需求。规划期内造林绿化空间主要分布在蔚村、李家村、佑所村、尧庄村、周营村、金源村。

### 第五节 矿产资源保护利用

**明确保护利用目标。**苏坊镇镇域内矿产资源仅有一种，即为砖瓦用粘土，位于苏坊镇周营村南部。规划至2035年，砖瓦粘土矿山控制发展规模，创新工艺，开发新型建材。矿山生态环境进一步改善，矿产资源开发与环境保护高度协调。矿产资源开发利用效率进一步提高，矿产资源调查评价、勘查、开发、保护的运行机制更加完善。矿业管理的水平进一步提高，管理方式更加完善，信息系统逐步完善，矿业权市场投资环境进一步改善，矿业经济健康发展。

**合理调控开发强度。**优化矿产资源勘查开发方向，适度合理开发现有砖瓦用粘土矿资源，严格控制砖瓦粘土矿山采矿权的设置，禁止开采可耕地的砖瓦用粘土，不得新设采矿权。积极推进现有粘土矿山整合，实现集约化、规模化开采。

**落实矿产资源规划分区。**规划落实由县级矿产资源总体规划划定砖瓦用粘土集中开采区，位于苏坊镇周营村南部。鼓励企业采用隧道窑技术生产新型空心砖、多孔环保砖，提高煤矸石、粉煤灰、页岩等配比，降低砖瓦粘土占比在 20% 以内，提高资源利用效率。

**推动矿业绿色发展。**目前，苏坊镇砖瓦用粘土矿为小型矿山，坚持“山水林田湖草”系统思维，将绿色发展理念贯穿于矿产资源勘查、开发、利用、加工、制造、保护全过程，在规划期内，依据矿山自身实力及政策扶持，对矿山进行整合、整改，并严格按照绿色矿山标准进行规划、设计、建设和管理，形成节约高效、环境友好、矿地和谐的绿色矿业发展模式，引领矿山企业转型升级、创新绿色矿山发展新模式，推动矿业绿色发展。

明确开发利用矿产资源安全影响范围，严禁在影响范围内规划审批其他建设项目，确保开采满足安全距离要求。已出让的矿区在采矿期内应坚持生态保护优先、节约优先，有度有序利用矿产资源，建立和完善绿色矿业发展机制，最大限度地减少资源开发对生态环境的影响。严格执行矿山地质环境保护与土地复垦方案制度，及时推进生态修复和综合治理工作，实现整治复绿。

**矿产资源勘查监督管理。**（一）严格落实规划勘查准入条件和

探矿权审批程序，协助发证探矿权人做好勘查范围、生态保护红线避让等相关工作。（二）对勘查许可证、勘查矿种进行监督检查，依法维护探矿权人合法权益。（三）牢固树立绿色、环保理念，切实监督探矿权人依法勘查、绿色勘查，减少地质勘查对生态环境的影响。（四）强化勘查活动监督，对探矿权人绿色勘查活动进行动态跟踪、检查，及时查处越界勘查、圈而不探、非法转让等行为，依法勘查。

**矿产资源开发管理。**（一）加强矿业权管理规范、简化矿业权登记、审批、退出相关制度和程序，健全矿业权管理的相关政策措施。强化矿产资源开发调控能力，加强动态管理，科学调控矿山采矿权发放及矿山产能。信息公开、透明，严格执行矿业权人勘查开采信息公示制度。为民办事，依规办事，形成公平、公开、公正的矿业环境。（二）提高矿产资源综合利用水平严格执行矿产资源开发利用“三率”指标，监督、考核矿山企业矿产资源开发利用水平，引导企业矿产资源节约、综合利用。（三）优化砖瓦用粘土矿开发引导和鼓励矿山企业实施技术、设备改造，进一步提高综合利用水平；积极推进粘土矿山整合，适度缩减规模，实现集约化、规模化开采。（四）矿山生态环境保护建立和完善矿山生态环境保护考核指标体系，矿山开发利用符合生态环境保护政策和安全生产要求。发展绿色开采技术，使矿山建设对矿区及周边生态环境扰动控制在可控范围内，开发利用与生态环境保护相协调。规范矿产资源开采秩序，切实保护生态环境。（五）加强矿山执法监管力度不断完

善、规范矿产资源执法监察工作，开展全面细致定期与不定期相结合的执法巡查，严肃查处乱采乱挖等违法违规行为。创新执法手段，推进信息化建设，运用互联网平台、智能监管平台等科技手段，建立快捷有效的核查指挥和快速反应机制，有效加强矿产资源执法效率和水平。

## 第八章 历史文化与景观风貌

### 第一节 历史文化保护

#### 一、文物保护

苏坊镇全域共有县级文物保护单位（古遗址）1处，为焦阳遗址，严格落实保护范围与建设控制地带，保护文物保护单位及其周边自然环境，明确区域整体保护和活化利用的空间管控要求。

保护范围内原则上不得进行建设活动，因特殊情况不能避开的，应按照有关要求，尽可能实施原址保护。控制地带新建、改建、扩建建筑物或构筑物，不得破坏文物保护单位的安全环境、历史风貌和视廊景观。

规划鼓励在保持文物原真性的前提下，积极改造周边环境，通过绿化整治、环境优化等措施，提升视觉效果。置入文化展览、旅游参观等功能，加强展示利用，展现文化氛围。

#### 二、非物质文化遗产保护

苏坊镇现有县级非物质文化遗产保护名录项目共1项，为“苏坊镇蔚村城隍爷出城”，严格落实上位规划保护要求，按照“保护为主，抢救第一，合理利用，继承发展”的方针进行保护传承。

积极促进非遗保护传承利用，加强非遗文化与“文化+旅游+商业”模式相结合，大力发展非遗文化产业，加强非遗实地体验活动产品的开发力度，推进非遗生产性保护，促进文化和旅游融合发展。

规划保护非物质文化遗产及其空间载体，包括非物质文化遗产所在的空间场所、村落和自然山水环境，建设非物质文化遗产展示设施。

### 三、历史建筑保护规划

苏坊镇现有历史建筑一处，为位于蔚村的“蔚村城隍庙”。严格落实上位规划保护要求。规划期内对现存历史建筑按照国家法律法规依法保护，同时科学合理的对历史建筑进行活化利用。

## 第二节 景观风貌塑造

**构建景观风貌结构。**充分利用镇域内的自然地物和人文要素，构建“一环、三区、多点”的景观风貌结构，形成风貌区片统一、景序沿轴递进、节点精彩呈放的点、线、面融洽镶嵌的景观风貌体系。一环为乡土景观风貌环道；三区为现代乡镇景观风貌区、美丽乡村景观风貌区、农耕田园景观风貌区；多点为苏坊现代农业产业园、蟠桃种植采摘基地、油菜花种植观赏基地等多个主要景观节点。

**划定生态景观廊道。**依据现状景观特征划定生态景观廊道，功能和类型分别从宽度、连续性、建设管控等方面提出风貌管控要求。

**——农田景观廊道。**以田园景观展示功能为主，宽度不小于300米。在农田景观廊道区域内保持和保护农耕风貌及农作物种植。原则上禁止一般性开发建设。

**——滨河景观廊道。**以生态保护和观光游览为主，景观性较强

的岸段控制在 30-50 米，一般性岸段控制在 20 米以上。分岸段进行开发建设。

——**道路景观廊道**。以观光游览为主，骑行道（步行道）单侧 $\geq 3$ 米。保持连续性，个别路段允许断开，沿路限制污染性建设。

**村庄特色风貌指引**。从“生态环境要素、村庄公共空间、村庄公用设施、村庄民居建筑”四个方面进行重点指引。

——**生态要素界面管控**。遵循“顺应机理、协调自然、景村一体、和谐共融”的方式建设。禁止在村庄建设中破坏水体、山体、肆意侵占永久基本农田等行为，居民点建设应顺应自然环境进行布局，采用“宜聚则聚、宜散则散”的方式进行建设。

——**村庄公共空间引导**。增加村民健身设施，休息座椅、廊架、植物造景等方式，强化公共活动场地的功能复合性，并增加公共空间绿化。

——**村庄公用设施引导**。以“整洁有序、节约集约、安全舒适、经济实用”为原则进行建设，充分利用当地现有资源、现有材料，完善公用设施配建。

——**村庄民居建筑引导**。结合村民房屋改造，拆除违章建筑，对沿路建筑立面进行修缮，既保持统一协调的立面效果，又注重体现乡土特征，地域特色和传统风貌。

## 第九章 国土综合整治与生态修复

统筹山水林田湖草系统治理，实施生态修复重大工程，推进国土综合整治和生态修复，提高国土空间品质和价值。

### 第一节 国土综合整治

**推进高标准农田建设。**坚守耕地保护红线，坚持数量、质量、生态并重的原则，加快推进高标准农田建设。统筹安排高标准农田改造提升项目布局，重点对永久基本农田范围内建设标准偏低、设施不配套、工程年久失修、损毁严重、粮食产能达不到国家标准的农田进行改造提升，将永久基本农田全部建设为高标准农田。合理规划，科学设计，有效实施土地平整、土壤改良，加强灌排设施、田间道路、农田防护和生态环境保护工程建设，有效提升耕地质量，提高粮食综合生产能力。大力推广测土配方施肥技术，通过秸秆还田、增施有机肥、深耕深松等措施，保持或提高耕地地力。定期开展土壤污染监测和鉴定，防止土壤污染，对已污损的土地实施污染治理和生态修复。

**宜耕后备土地资源。**在避免造成土地退化和生态破坏的前提下，依据土地利用条件，有计划、有步骤地推进其他草地资源开发利用。坚持“在保护中开发，在开发中保护”的原则，适度开发宜农土地的同时，注重生态环境保护，做到土地开发与生态建设、环境保护相协调。根据耕地后备资源调查评价结果，合理选择土地开发区域，充分挖掘后备资源开发潜力，科学、规范、适度推动未利

用地的开发利用，提高土地利用率，挖掘未利用地的生产价值，增加有效耕地面积，全面提高耕地质量。

**农村居民点整理。**坚持群众自愿、因地制宜、量力而行、依法推动的原则，规范开展农村建设用地整理，促进农村建设用地合理布局。稳妥撤并自然村，适时拆除空心村，鼓励农民腾退宅基地，实施农村居民点社区化建设。对乡村现状闲置废弃的宅基地以及规划期内农村居民点整治改造、迁村并点等形成的闲置废弃地进行复垦。

**渭河平原土地综合整治项目。**积极开展生态设施建设，在农田基础设施建设中适当考虑泥埂和土质沟渠，混凝土预制沟渠中设计部分镂空等措施，减少对农田微生物活动的阻断，促进土壤微生物生态和农田生态不断改善。规划期内，加强农田防护林体系建设和沟、渠、路、边坡综合治理，增强农田生态服务功能，提高农业生态系统稳定性，促进农业可持续发展。以节水灌溉为重点，通过秸秆还田、增施有机肥、深耕深松等农业措施，提高土壤的保水保肥能力，减少水资源消耗以及化肥使用量，从而降低农业污染。

## 第二节 生态修复

总体实现格局优化、系统稳定、功能提升，按照尊重自然、顺应自然、保护自然的原则，进行整体保护、系统修复、综合治理。强化山、水、林、田、湖、草生态保护修复，改善生态环境，稳定生态系统。

**流域生态综合治理。**落实上位规划的要求，对现有水网系统进

行疏浚治理工作，保持水网系统的完整性、延续性，完善水网系统的生态系统平衡。加强水环境治理，优化湿地水网空间格局。在保证自然与人文景观不受破坏，林木覆盖率不降低，水域面积不减少等生态保护要求下，科学进行河道整治，有序开展废弃河道和坑塘水面整理，保持区域水域面积基本平衡。

**生态环境治理工程。**按照生态文明建设的要求，根据城乡居民实现美好生活的愿望，有序开展城乡人居环境综合整治，提升全镇城乡人居环境质量。规划期内，加强城乡居民生活垃圾、生活污水、禽畜粪污集中处理设施建设，完善管理制度和体制，强化对城乡生态环境的保护与治理，结合实际情况增设公共卫生服务设施，对生活垃圾 100%进行集中、分类处理，对生活污水 100%进行无害化处理，对禽畜粪污 100%进行资源化利用；适当增加停车场以及其他公共服务设施用地，逐步解决局部地区环境质量差、设施配套不齐全的问题；增加城镇空间内的公园绿地面积，预留一定的开敞空间，不断提升城乡居民生活品质。

### 第三节 整治修复重点项目

苏坊镇国土综合整治与生态修复重点项目共 6 项，其中国土综合整治类项目 4 项，生态修复类项目 2 项。

## 第十章 国土空间支撑体系

落实上位规划设施布局和要求，结合苏坊镇未来空间发展需求，梳理交通设施线路，完善城乡重要基础设施及公共服务设施，提升城乡服务均等化程度，构建与空间开发保护格局相协调的支撑体系。

### 第一节 综合交通规划

**对外交通。**现状对外交通道路为省道 517，向北至乾县，向南至武功镇。规划将镇域南部省道 517 改线，提高路网连通性，提升交通运输的效率。

**内部交通。**以村组间的连接路为主要载体，加强与外部道路的联系。对岗上村、代家村、李家村、凹里村、铁陈村主要道路进行拓宽优化，对破损的村内道路实施路面修复，反砂路面再硬化。

**交通设施。**规划社会停车场 2 处，并结合公共充电桩和文化广场布置，位于镇区中部和南部。

### 第二节 公共管理与公共服务设施规划

规划公共服务设施按时序、等级、服务对象不同结合相应的区位布置，在镇域内设置不同等级的公共服务设施中心，形成镇区、中心村、一般村的三级公共服务设施中心体系，各村公共服务设施中心宜与村委会、广场等结合布置，形成良好景观形象，同时充分做好公共交通的配套，方便各级中心服务范围内的人群到达。

基本保障类设施应覆盖所有村庄，一般村在保障基本的配套

功能的前提下，可适度降低建设标准或采取灵活建设方式。中心村应发挥辐射带动能力，满足本村及周边村庄村民的生产生活需求，增加特色提升类公服设施配置。

**行政管理设施。**规划镇区层级 15 分钟生活圈内设置派出所和行政管理中心 1 处。中心村层级合理布置村委会 1 处、警务工作室 1 处，一般村层级每村合理布置村委会 1 处。

**文化体育设施。**规划镇区层级配备一个带台灯光篮球场或社区全民健身活动中心(室内、室外体育场地总面积不低于 1000 平方米，其中室内体育场地面积不低于 300 平方米)、多功能运动场地、一个小型室内健身房或室内多功能活动室、一套健身器材。规划中心村及一般村层级每村配备一个室外篮球场、一个室内多功能活动室(乒乓球或棋牌室)、一套健身器材。

**教育设施。**规划镇区层级依据人口测算，保留、优化现状学校即可满足未来适龄儿童的入学需求，无需新增教育设施用地。中心村及一般村层级保留现有教育设施，闲置教育设施用地可充分利用作为文化、体育、养老设施。

**商业及为农服务设施。**规划镇区层级商业服务设施满足相关规范要求及上位规划布局。规划中心村层级合理布置每村便民农家店、村民培训中心、物流服务点各 1 处，一般村层级合理布置每村便民农家店 1 处，其他设施选择性布置。

**社会福利设施。**规划镇区层级在镇区设置养老院 1 处，提质改造软硬件设施，加大公益性投资，降低入住门槛，逐步吸引镇域

农村人口入住。规划中心村层级及一般村层级合理布置每村老年活动室 1 处、日间照料中心 1 处，其他设施选择性布置。

**殡葬设施。**根据苏坊镇现状人口基数及人口老龄化现象，本次规划将结合村庄实际，按照统一规划、合理布局的原则规划新增公墓设施。规划期内村庄将根据实际需求，利用非耕地建设殡葬设施，新增公墓原则上不得占用耕地、林地。

### 第三节 基础设施规划

**给水工程规划。**规划至 2035 年，苏坊镇镇区及村庄自来水普及率 100%，农村饮水安全运行情况达标率 100%。苏坊镇镇区给水水源为引汉济渭工程贞元镇水厂提供地表水源，农村给水水源由镇区集中供水站与村庄高位水池供水相结合供给。规划加强供水消毒设备配备及常态运行管理水平，提高饮水安全水质保障。加强农村生产用水设施建设。鼓励发展再生水作为农业灌溉用水。

**排水工程规划。**规划至 2035 年，镇区雨污水管道覆盖率达到 80% 以上，污水处理率达到 80% 以上；农村雨污水管网覆盖率达到 70% 以上，污水处理率达到 70% 以上。规划保留现状苏坊镇污水处理厂，新建一处污水处理设施以满足镇区日常污水处理需求。推动镇区雨水管网建设，镇区雨水采用管线最短、就近排放、分区收集的原则，保证各分区雨水以重力流形式，就近排入区域内的低洼地或沟渠内。规划农村排水结合地形和现有排水管渠、河流，近期采用分流与部分合流制、分区排水的方式，远期采用完全分流制、分区排水的方式，并建设小型污水处理设施。

**电力工程设施。**规划至 2035 年，保留现状 35kV 苏坊变电站，预留输电线路通道，同时新建 110kV 苏游变电站，引自武功镇，满足苏坊镇、游凤镇未来的用电需求，对 110kV 高压线设置控制范围，走廊宽度严格设置为 30 米。

**电信工程设施。**规划配套完善电信支局、邮政支局、广播电视支局、电话亭、报刊零售点、通村邮路等基础设施和服务网点，做到统一规划、统一建设标准、统一管理水平。大力发展移动通讯并逐步建立移动通讯光缆和基站系统，建立覆盖全镇域的移动通信设备基站，减小通信盲区。

**燃气工程设施。**规划至 2035 年，镇区及周边村庄集中供气率达到 100%。规划保留现状武功镇门站至苏坊镇门站次高压管道接苏坊镇天然气门站，为各村庄集中供气。天然气高压管线安全管控距离按不小于 60 米控制，天然气次高压管线安全管控距离按不小于 30 米控制。

**供热工程设施。**规划至 2035 年，在镇区南侧设置集中热源站为镇区集中供热。乡村地区利用天然气、电能等清洁能源为提供取暖和生活热水。

**环卫设施。**规划至 2035 年，苏坊镇城乡生活垃圾无害化处理率达到 100%。规划新建苏坊镇垃圾分拣站和苏武游垃圾分拣站，分拣站内设垃圾池和堆肥点。乡村地区设垃圾分类收集点集中收集，收集植物残株、畜禽粪便后通过堆存、发酵，再次返田。

#### 第四节 综合防灾减灾规划

**综合防灾减灾体系。**严格落实上位规划明确的主要灾害类型的防灾减灾目标和设防标准，划定灾害风险区，明确重大防灾设施建设标准、规模，并布局具体设施。苏坊镇需要重点防御的灾害类型为地质灾害、地震、洪涝、干旱、火灾、防空和疫情等。构建以预防为主、部门联动、社会参与、法治保障、救援高效的防灾减灾工作体制机制，完善单一灾种防护体系，优化综合防灾应急体系，提高科技支撑水平，健全灾后恢复重建工作机制。

**提高地质灾害防御能力。**苏坊镇地质灾害主要类型为黄土台塬崩塌，全镇共四处崩塌点，地质灾害划分为中易发区和低易发区。中易发区主要分布于凤安村、苏坊村、尧庄村、周营村、金龙村。低易发区主要分布于凹里村、铁成村、蔚村、田庄村、李家村、樊村、佑所村、岗上村、代家村、金塬村、瓦腰村。

苏坊镇的地质灾害防治分区分为重点防治区和一般防治区。重点防治区主要位于镇域南部，主要涉及凤安村、苏坊村、尧庄村、周营村、金龙村，区内有四处地质灾害点，分布在凤安村和金龙村。一般防治区主要位于镇域北部，区内无地质灾害点，主要涉及凹里村、铁成村、蔚村、田庄村、李家村、樊村、佑所村、岗上村、代家村、金塬村、瓦腰村。对危险地段进行勘查监测和工程治理，逐步解除对村庄的威胁。对重要工程和重大基础设施构成威胁的隐患点、危险地段进行治理，消除隐患。对威胁企业和居民点的隐患点实行搬迁避让，并进行防治，暂时无法搬迁的，采取监测和工程

措施，确保人民群众生命财产安全。

**提高防汛抗旱能力。**严格落实上位规划明确的洪涝风险控制线，根据上位规划，苏坊镇镇域内河道防护采用20年一遇防护标准，村庄段防洪按照满足10年一遇标准设防。规划采取“防治结合、以防为主，拦排结合、以排为主”的方针，采用生物措施与工程措施相结合的方式对洪水防治进行综合治理，提升河流防洪排涝能力。大力开展小型水源工程建设与修复，加强节约用水工作力度，大力推广抗旱节水技术。

**提高防震抗震能力。**严格落实上位规划明确的抗震设防烈度，苏坊镇按抗震设防烈度7度设防，不得随意降低和修改设防标准。供水、供电、燃气、通讯等生命线工程，以及学校、医院等重要建筑应提升一度进行设计和建设。按照上位规划要求，完善防震抗震设施，结合镇政府设置一处防灾应急指挥中心，依托省道517对外公路干线系统，作为震前应急疏散与震后疏散的主要通道，镇区设置固定避难场所，各村庄利用广场、停车场、田野等开敞空间作为应急避难场所，并配备防灾物资。

**健全消防安全保障体系。**严格落实上位规划要求，本次规划苏坊镇结合现状消防设施设置1处专职消防站，形成以镇区专职消防站为中心、村义务消防员为补充的消防网络，全域范围配备相应的应急救援装备。

**提高人防保障能力。**落实上位规划管控要求，苏坊镇镇区为乙类人防工程建设区域。镇域内新建十层（含十层）以上或者基础埋

深三米（含三米）以上的民用建筑，按照地面首层建筑面积修建六级（含六级）以上防空地下室，除以上规定和居民住宅以外的其他新建民用建筑，地面总建筑面积在两千平方米以上的，按照地面建筑面积的百分之二至百分之三修建六级（含六级）以上的防空地下室。人员隐蔽工程结合城镇建设，最大限度发挥人防的平战结合功能。

**提高防疫能力。**分区分级构建国土空间防疫单元，建立“镇—村”两级防疫应急体系。将行政村为防疫管控单元基层组织，形成独立的疫情隔离单元，并且在村庄出入口处设置防疫检查点，镇政府、村委会作为防疫指挥中心，凤安医院、村卫生室作为防疫医疗站点，结合主要道路作为防疫物资运输通道，集中居民区作为重点防疫分区。

## 第十一章 镇区规划

### 第一节 用地结构

**发展方向。**综合考虑苏坊镇地形地貌、发展情况以及与武功县中心城区的空间关系，确定苏坊镇发展方向为“南拓北融、东控西优、中部提升”，本轮规划期间以有机更新为主。

**城镇性质。**以农副产品交易为主的现代商贸型城镇。

**城镇规模。**苏坊镇镇区范围为镇政府驻地所在城镇开发边界范围，涉及李家村、田庄村、岗上村。

**规划结构。**形成“一心、两轴、三片区”的空间结构布局。

**一心：**以镇政府为核心，集中布置公共服务设施、商业设施、休闲娱乐设施等，形成城镇综合服务中心。

**两轴：**指依托省道 517 和东西向的主干路作为苏坊与周边区域联系紧密的重要交通走廊，形成贯穿镇区的两条城镇发展轴。

**三片区：**分别指商业服务片区、休闲生活片区以及产业发展片区。

**——商业服务片区：**以镇政府所在的北部片区为主，集中布置公共管理与公共服务设施、商业服务设施，形成商业服务片区。

**——休闲生活片区：**在镇区中部，以现状居住为基础，结合规划的保障性住房和文化设施形成休闲生活片区。

**——产业发展片区：**以现状工业为基础，在镇区南边形成产业发展片区，集中发展重点、大型工业。

## 第二节 用地布局

**居住用地。**规划在现状基础上，形成东部居住区、中部居住区、西部居住区三个居住片区。

**公共管理与公共服务设施用地。**增强镇区活力，按照15分钟生活圈、5-10分钟生活圈2个层级布置各项公共设施。保留现状苏东中学、中心小学、中心幼儿园；保留现状凤安医院和华龙医院，改善医疗卫生条件，满足居民医疗卫生需求。

**商业服务业用地。**规划保留现状沿街商业形式，以镇区中部现状商业为中心布置，村级商业服务业用地布局在各村庄中心位置。

**交通运输用地。**完善镇区路网结构，根据道路等级与功能确定合适的道路红线宽度与断面形式，补充停车场地等交通配套设施。

## 第三节 住房建设与人居环境

**住房保障。**在现状基础上，有计划的将有污染和有干扰的工业和仓储用地迁出，整合现状居住用地，形成东部居住区、中部居住区、西部居住区三个居住片区。坚持政府主导、社会参与、市场运作原则，积极建设经济适用房、公共租赁住房等保障性用房和拆迁安置房，规划在镇区中部布置居住片区拆迁安置房、经济适用住房和公共租赁住房，优先安置因镇区用地结构调整进行拆迁的居民住户。

**人居环境整治。**以完善基础设施、规范秩序、美化环境、推广垃圾分类、整脏治乱为重点内容，集中整治乱停乱放、乱搭乱建、乱堆乱占、乱贴乱画等现象，坚决取缔搭棚接檐、占道经营、店外

作业、马路市场等违章行为，从根本上治理镇区“脏、乱、差”问题，全力打造镇容整洁、环境优美、生态良好、文明和谐的苏坊镇新形象。

#### 第四节 公共管理与公共服务设施

在现有公共服务设施的基础上，完善公共服务设施类型，构建“15分钟、5-10分钟”两个生活圈层级对公共服务设施配套按照基础保障型设施、品质提升型设施提出布点要求。形成“用地布局+配套控制”的公共服务设施系统。

**医疗卫生。**规划保留现状凤安医院和华龙医院，提升内部医疗设备。

**社会福利。**规划新建苏坊镇养老托管中心，位于镇区东侧。

**文化教育。**规划保留现状苏东中学、中心小学、中心幼儿园。按照5-10分钟生活圈要求，布局镇级文化设施。规划在镇区中部沿省道517布置苏坊镇中心文化站和苏坊镇中心文化广场。

**商业服务。**规划在镇区新建1处苏坊镇综合市场，规划位于镇区南部，以满足本地居民及游客日常生活采购需求。

#### 第五节 道路交通

##### 一、道路系统

**路网结构。**规划充分考虑苏坊镇地形特点与道路两侧用地情况，保证规划建设连贯性及可操作性的同时，兼具适当的超前性，按照“主干路—次干路—支路”三个等级组织，形成十字道路网骨

架。至2035年路网密度不低于6千米/平方公里。

**道路断面。**规划将苏坊镇镇区道路划分为“主干路一次干路一支路”三个等级。规划主干路红线宽度12米，主要采用一块板断面，以机动车交通为主，人行道最小宽度不应小于1.5米，非机动车道最小宽度不应小于2.5米；规划次干路红线宽度为8米，主要采用一块板断面，兼具车行与人行交通功能，应充分保障道路步行、非机动车交通；支路红线宽度为6米，采用一块板断面，以步行交通为主，但应满足消防车辆通行要求。

## 二、交通场站

**客运设施。**苏坊镇现状无汽车客运站，本次规划设置公交停靠点，位于镇政府东侧。

**停车设施。**镇区驻地附近规划新增停车场2处，位于镇区中部和南部，结合文化广场和公共充电桩布置。

**充换电站。**在镇区南部规划建设苏坊镇公共充电站。

## 第六节 绿地与开敞空间

规划在主要道路两侧及交叉口、标志性景观、大型公共设施旁等地段设置街头绿地，力求具备供居民游憩和美化景观的双重功能。结合居住用地及公共中心布置内部景观绿地，沿省道517布置1处广场用地，并在有条件建设的主次干道两旁布置防护绿地，通过绿地节点、绿地轴线的串联形成更加立体化、网络化的绿地体系。

## 第七节 市政基础设施

### 一、给水工程

**需水量及水源。**采用最高日用综合生活用水指标法预测用水量，镇区人均综合用水指标取 120L/(人·日)。

**供水设施。**规划近期保留现状镇区水塔，对其进行改造提升，完善净水设施，供水规模达到 600 立方米/日，供水能力满足镇区用水需求。规划远期水源为引汉济渭工程贞元镇水厂。

**供水管网。**规划采用枝状的供水系统，给水管沿主次干道敷设。给水管系统采用生活、消防共同的统一给水系统，消火栓按照消防设计规范的要求布置，消火栓的间隔不大于 120 米布置。给水干管管径为 DN500，给水支管管径为 DN300，供水管网供水压力保证市政消防栓流量不小于 15 升/秒，压力不低于 0.10MPa。

### 二、排水工程

**排水体制。**规划期末采用雨污分流的排水体制。新建区域采用分流制，已建区域逐步推进雨污分流改造。

**污水量预测。**污水处理量按照供水量的 80% 计算。

**污水处理设施。**规划保留现状苏坊镇污水处理厂，新建一处污水处理厂，位于镇区西侧，增加中水处理系统，处理达标的水用于道路浇洒、景观绿化。

**污水管网。**污水干管沿主要道路敷设、管径为 DN500，污水支管沿次要道路敷设，管径为 DN300，污水通过分区由各单位排入支管，汇集到干管后流入苏坊镇污水处理厂。污水管道建议采用

HDPE 新型管材，埋深控制在 1.8~3.5m，管顶最小覆土 0.7 米，主要靠重力自流排放。污水管在交接、转折、改变管径或坡度，以及跌水井的地方应设置检查井，以备检查和通风排气使用。

**雨水管网。**雨水管网沿路建设，经雨水渠汇集后，接入污水处理厂或就近排入水渠和涝池。

### 三、电力工程

**电源规划。**规划电源为苏游 110kV 变电站。

**电网建设。**镇区采用单电源供电，由苏游 110kV 变电站接入，规划采用架空式 10kV 电力线，220/380V 电力线路为地埋式敷设，沿苏坊大道采用综合管沟地埋敷设。

**高压走廊。**10kV 电力线路高压走廊宽度控制在 5 米。高压走廊范围内不得有任何建筑物，电缆通道经过位置地下不得有任何管网等市政设施。

### 四、通信工程

规划保留现有邮政支局、电信支局一所，位于镇政府对面和镇区南部。到规划期末，实现普遍覆盖，镇区实现 5G 网络连续覆盖，新增通信基站共享率达到 100%，推进资源共享及融合发展。

### 五、供热工程设施

规划至 2035 年，在镇区南侧设置集中热源站对镇区进行集中供热。使用清洁能源供热为主的供热体系，开展城镇居住建筑节能改造和农房节能改造，实施“以电代煤”、“以电代油”。

### 六、燃气工程

**气源规划。**规划保留现状燃气气源，来自苏坊镇天然气门站，由玉祥天然气有限公司供给，全镇区通气。

**天然气输配系统规划。**完善镇区天然气管网，以中压管网为主，采用环状与枝状相结合的方式布置，燃气干管宜靠近用气大户，主干管应成环状，燃气干管尽量沿规划主干道布置，一般布置在人行道或慢车道下。

## 七、环卫工程

**垃圾处理设施。**规划镇区垃圾收集点 4 处，统一运往苏坊镇垃圾分拣场和苏武游垃圾分拣站，镇区垃圾无害化处理达到 100%。

**公共厕所。**规划公共厕所 4 处，结合文化广场及停车场布置。

## 第八节 综合防灾与公共安全

### 一、抗震工程规划

**设防标准。**苏坊镇抗震设防烈度为 7 度，设计基本地震加速度值为 0.15g。一般建筑物抗震设防按基本烈度设防，苏东中学、中心小学、中心幼儿园、凤安医院等人群密集场所应提升一度进行设计和建设，重大建设工程和容易发生次生灾害的工程按照地震安全性评价结果确定设防标准。

**避震疏散规划。**规划主要利用绿地、广场及其它开阔地段为避震疏散场所；人均固定避震疏散场所用地面积不小于 2 平方米、人均临时避震疏散场所用地面积不小于 1 平方米，主要道路作为人员疏散和物资运输的主要救援通道。

### 二、消防工程规划

**消防设施。**本次规划苏坊镇结合现状消防设施设置 1 处专职消防站，同时在镇区的主干道、干道每隔 120~150m 设消防栓。

**消防通道。**镇区道路均作为火灾时的消防通道；消防通道净宽度和净高度均不低于 4m，以保证消防车通道的畅通，主要消防通道间距不应大于 160m。

**消防通信。**规划结合镇政府建立统一消防指挥中心，与武功城区消防站建立消防通信联网，全面提升综合应急救援能力。

### 三、人防工程规划

在苏坊镇办设立防灾减灾指挥办公室，规划安排凤安医院担负特殊时期医疗救护专业队的任务，规划结合广场、绿地、街道、交叉路口等，配置人防工程设施，镇区人员掩蔽工程的服务半径不宜大于 200m。

## 第九节 镇区控制线

**黄线划定。**本次规划苏坊镇镇区黄线涉及供电站、消防站等。

**城市黄线严格进行管控。**对于规划远期无法明确黄线地理坐标的预控设施，采取点位管控，通过专项规划或下位规划确定。因城市发展需要确需调整黄线的，应保证基础设施的系统性和服务能力不降低。

（一）“黄线”一经批准，不得擅自调整。因城镇发展和城镇功能、布局变化等，需要调整“黄线”的，应当组织专家论证，依法调整镇规划，并相应调整“黄线”。调整后的“黄线”，应当随调整后的镇规划一并报批。调整后的“黄线”应当在报批前进行公

示，但法律、法规规定不得公开的除外。

（二）在“黄线”内进行建设活动，应当贯彻安全、高效、经济的方针，处理好近远期关系，根据城镇发展的实际需要，分期有序实施。

（三）在“黄线”范围内禁止进行下列活动：违反镇规划要求，进行建筑物、构筑物及其他设施的建设；违反国家有关技术标准和规范进行建设；未经批准，改装、迁移或拆毁原有城镇基础设施；其他损坏城镇基础设施或影响城镇基础设施安全和正常运转的行为。

（四）在“黄线”内进行建设，应当符合经批准的城市规划。在“黄线”内新建、改建、扩建各类建筑物、构筑物、道路、管线和其他工程设施，应当依法向建设主管部门申请办理规划许可，并依据有关法律、法规办理相关手续。迁移、拆除“黄线”内基础设施的，应当依据有关法律、法规办理相关手续。

（五）因建设或其他特殊情况需要临时占用“黄线”内土地的，应当依法办理相关审批手续。

**绿线划定。**本次规划苏坊镇镇区绿线涉及小型公园、综合公园等。

**城市绿线严格管控。**城市绿线范围内的公共绿地、防护绿地、生产绿地、居住区绿地、单位附属绿地、道路绿地、风景林地等，必须按照相关标准进行绿地建设。绿线内可兼容设置道路、轨道、市政管线等线状交通、线状市政基础设施。因重大市政交通基础设

施建设等公共利益确需调整绿线的，应保证绿地结构的系统性。道路两侧防护绿地的绿线在保证防护宽度不降低的前提下可根据道路线型走向进行调整。其他小型公共绿地、防护绿地的绿线范围由专项规划和控制性详细规划具体划定。

城市绿线内的用地，不得改作他用，不得违反法律法规、强制性标准以及批准的规划进行开发建设。

任何单位和个人不得在城市绿地范围内进行拦河截溪、取土采石、设置垃圾堆场、排放污水以及其他对生态环境构成破坏的活动。

## 第十节 风貌引导

苏坊镇区风貌结构从“点、线、面”3个方面进行引导，即通过对节点、轴线、空间等的分析，全方位引导苏坊镇历史、人文及建筑风貌。将镇区整体风貌根据不同特征及控制要求划分成行政商业文化风貌区、居住风貌区、产城融合风貌区进行引导。

**行政商业文化风貌区。**行政商业文化风貌区以行政办公、商业服务、居住等服务功能为主，容积率控制在1.5左右，布置中学、小学、幼儿园、凤安医院和华龙医院。风貌意向主要体现现代化城镇行政、商贸和生活氛围，彰显商贸小镇底蕴。色彩主基调为中高明度的白色与暖色体系，部分红褐色等体现苏坊文化的色系。行政商业文化风貌区建设用地的开发强度按两级控制，实行差异化的土地开发强度管制。

**产城融合风貌区。**产城融合风貌区强调有机整洁有序，体现产

业欣欣向荣之态，容积率控制在 0.8 左右。整体道路、绿化、建筑体现有机的秩序质感，考虑到靠近居住区，建筑以大体量建筑为主，内部环境应融合园林绿化构造与海绵城市设计，加强企业人性化办公环境。建筑色彩生产区以灰、蓝色系为主，服务及居住建筑以白色及淡暖色为主与主轴线风貌向协调。

**居住风貌区。**居住风貌区体现苏坊特色，彰显农贸小镇底蕴，容积率控制在 0.8 左右。周边集聚的居住区以李家村、岗上村、田庄村为代表的居住区，整体风貌应体现苏坊农耕文化氛围，街巷形式保持传统街巷式布局，居住建筑以低层为主，打造传统、生态、宜居的原乡社区风貌。建筑色彩以白的、灰色、暖黄色为主，商业街区建筑可增加较深的红、棕色系。

## 第十二章 环境影响评价

### 第一节 评价总论

#### 一、评价目的

本次规划环境影响评价系统分析区域国土空间开发保护现状、存在的生态环境问题及原因，识别规划实施的资源、生态、环境制约因素；预测评价规划实施对生态系统结构和功能、生态环境质量可能产生的影响及潜在的生态环境风险；综合论证规划方案的环境合理性，提出规划方案优化调整建议；从保障生态安全和改善环境质量的角度提出预防或减缓不良生态环境影响的对策措施和生态环境保护要求，促进国土空间集约高效利用，保障经济社会高质量发展。

#### 二、评价范围

评价范围包括武功县苏坊镇全域及可能受规划实施影响的区域。评价时段以 2021-2035 年为主线，以 2021-2025 年近期规划时段为重点。

### 第二节 环境保护目标

环境目标是国土空间规划中环境管理工作的重要依据和本次评价的总体原则，评价指标是环境目标的量化和细化。根据“双评价”的结果，以三调数据为基础，结合苏坊镇的实际发展情况，在识别周边地区自然环境特征及环境功能要求的基础上，确定环境敏感目标及保护要求。本次评价区范围内的环境敏感区主要为苏

坊镇镇区、各个行政村等。

### 第三节 环境功能区划

#### 一、环境空气功能区划

依据 GB3095-2012 环境空气功能区分类和质量要求，环境空气功能区为二类区。评价范围包括苏坊镇镇区。

#### 二、地表水环境功能区划

根据相关要求，苏坊镇镇域内河流水质要求为《地表水环境质量标准》（GB3838-2002）Ⅲ类标准。

#### 三、地下水环境功能区划

苏坊镇地下水环境功能为生活饮用水及工、农业用水，以人体健康基准为依据，根据《地下水质量标准》（GB/T14848-2017）中地下水质量分类规定，则苏坊镇所在区域地下水环境质量分类为Ⅲ类。

#### 四、声环境功能区划

根据用地和功能布局，依据《声环境功能区划分技术规范》（GB/T15190-2014）确定苏坊镇声环境功能区划。具体结果为：

1 类声环境功能区镇区内居民住宅、医疗卫生、文化教育、行政办公等需要保持安静的区域，为 1 类区。

2 类声环境功能区镇区以商业金融、集市贸易为主要功能；居住、商业、工业混杂，需要维护住宅安静的区域为 2 类区。

3 类声环境功能区规划区内以工业生产、仓储物流为主要功能的工业区，需要防止工业噪声对周围环境产生严重影响的区域。

4a 类声环境功能区规划区内二级公路两侧 35m 范围内执行 4a 类标准。

## 第四节 规划协调分析

### 一、苏坊镇发展总体符合相关规划要求

苏坊镇是落实武功县国土空间总体规划提出的“四廊多点”的全县生态空间格局的重要节点，落实陕西省和咸阳市规划要求，重点应加强河道水环境治理，加强城镇、城郊水景观建设，建设滨水绿廊；进一步加强湿地保护，结合水景建设，维护生物多样性；推动农业种植结构多样化，增强农业生态系统多样性和稳定性。

### 二、产业定位符合国家及省市县产业发展要求

苏坊镇坚持资源效益最大化、主导产业差异化、空间布局科学化、产城一体化的产业布局原则，以镇区为核心，以重要交通干道为轴线，连点成线，多点成面，形成“一心一轴、三片多点”的产业空间格局，与《武功县国民经济和社会发展第十四个五年规划和二〇三五年远景目标纲要》等规划对区域产业的发展要求相一致。

### 三、生态环境保护符合国家、省市县环境保护相关规划要求

依托双评价的结果，结合现状资源条件，优化生态空间，严格管控生态空间，逐步化解现状发展与生态环境保护的矛盾，优化生态布局。依托双评价，结合未来发展，严格落实产业进出的正负清单，从而实现苏坊镇产业及其环保设施符合《大气污染防治行动计划》、《水污染防治行动计划》、《土壤污染防治行动计划》等环

境保护规划及政策要求。

## 第五节 规划影响评价

### 一、资源环境承载能力

根据双评价结果分析，在农业生产方面，苏坊镇整个镇域 95% 以上都属于农业生产适宜区，农业基础条件好；生态保护方面，苏坊镇生态保护极重要区主要位于镇区东南处，占镇域面积的极小部分，镇域大部分为生态保护一般重要区；城镇建设适宜性方面，整个镇域均属于城镇建设适宜和一般适宜区，有利于城镇建设发展。

通过分析，规划成果与苏坊镇 2035 年规划城镇建设与资源环境承载力相匹配。

### 二、生态安全

规划把生态保护作为高质量发展的底线要求，按照山水林田湖系统保护的要求，构筑全镇生态安全格局，强化生态优先绿色发展的空间管控，严格各类自然保护地管理，加强生态保护与修复。规划充分体现了生态优先、底线思维，保证区域生态安全的准则要求。

规划中落实造林绿化空间、河湖管理范围线等，加强了苏坊镇生态保护与修复，保障苏坊镇生态安全。

### 三、环境质量

#### （一）大气环境容量能够承载规划区发展

2020 年苏坊镇空气质量优良天数 234 天，重度污染以上天数

33天，PM<sub>2.5</sub>年均浓度63ug/m<sup>3</sup>，相比往年优良天数和空气质量均大幅度提升。未来苏坊镇随着产业转型升级，逐步引导向现代化发展，随着规划的实施，区域环境空气质量将进一步改善。

#### （二）区域地表水体环境容量能够满足排水需求

境内漆水河、漠峪河是规划区规划排水的最终受纳水体。镇区已形成相对完善的排水体制，规划各工业企业污水自行处理达标后的中水回用于绿化、道路洒水抑尘、农田灌溉等，未来区域地表水体环境容量能够满足苏坊镇排水需求。

#### （三）土地资源满足项目开发利用

规划依据《武功县国土空间总体规划（2021-2035年）》指标要求，永久基本农田、耕地保有量、林地保有量、城乡建设用地总量等均满足指标约束；重大基础设施、线性工程等已全面落实优化，土地资源可以满足近期和远期规划项目用地。

### 四、资源利用

#### （一）水资源保护与利用

通过对现状用水情况进行分析，结合未来节水产业以及节水农业的发展，配置用水总量及用水结构。

规划以总量限定，全域协调，科学节水的方式，加强水资源保护和治理，随着规划实施后，水资源保护强度进一步加强，利用效率进一步提升，全域水资源环境得到明显改善。

#### （二）耕地资源保护与利用

规划以落实耕地保护为目标，严守永久基本农田保护红线，细

化保护目标，细化责任主体。

通过科技手段，随着规划落实耕地质量逐步提高，数量保持不减少，从而促进耕地资源的绿色高效的发展。

### （三）林草资源保护与利用

规划以落实造林绿化空间，构建水土保持生态功能区、维护区域生态稳定为目标，强化林草资源分区，因地制宜，分区引导，随着规划的实施逐步实现林草资源质量的进一步提升，实现区域的绿色低碳高质量发展。

### （四）矿产资源保护与利用

规划落实由县级矿产资源总体规划划定砖瓦用粘土集中开采区，位于苏坊镇周营村南部。鼓励企业采用隧道窑技术生产新型空心砖、多孔环保砖，提高煤矸石、粉煤灰、页岩等配比，降低砖瓦粘土占比 20%以内，提高资源利用效率。随着规划的实施，矿产资源进一步高效绿色发展，环境保护与矿产资源开采的矛盾逐步缓解，从而实现矿产资源的绿色发展。

## 五、规划实施对环境可能造成影响

### （一）大气环境影响分析

现状以工业企业对大气污染为主要方式，本次规划落实国家双碳目标，引导传统产业进行升级改造，最大程度的减少对大气环境的影响。随着规划逐步实施，逐步建立各类自然资源的高效利用，集聚发展的总体格局，进一步缓解规划实施过程中不利因素对大气环境的影响。

## （二）地表水环境影响分析

规划苏坊镇镇区日常生活污水，经污水处理厂处理，并实现废水循环利用后，剩余排水达到《城镇污水处理厂污染物排放标准》一级 A 排放标准，其中化学需氧量、氨氮、总磷三项主要污染物达到《地表水环境质量标准》（GB3838-2002）中的Ⅴ类标准后不会影响地表水环境功能。工业企业产生的生产废水，经自身处理达标后，再次进行中水回用，提高水资源的利用效率，充分降低工业废水对于地表水的影响程度。

## （三）地下水环境影响

苏坊镇的污废水构筑物、排污设施、输送管道和固废场所按照相关建设规范和环保要求，做好严格的防渗措施、地下水环境监测管理工作，污废水不随意外排，做到全部收集处理，避免产生直接入渗，污废水不会轻易进入含水层中。区域内农业种植用水水源主要为降水和区域调水，基本不会对地下水造成污染。

## （四）声环境影响

苏坊镇全域内的工业企业噪声值昼夜均可满足《工业企业厂界噪声排放标准》（GB12348-2008）中 1、2 类标准要求。工业厂界与居住生活区具有一定的距离，并建设有绿化隔离带，企业厂界噪声达标后不会对居住区产生影响。

## （五）生态环境影响

苏坊镇现状植被主要为林草资源为主，植被结构简单，群落结构与多样性状况较差。规划实施后，对生态影响最大的环节在

于矿产资源的开发利用。区域以“适度开发、科学利用”规划为主要思路，矿产资源的利用更加高效合理，由于矿产开采少量的裸露地表也将被用于绿化带建设，水土流失将得到进一步的有效控制。加之考虑规划不断增强的整体绿化和生态建设措施的实施，可把不利的生态影响降低到最低。

## 第六节 预防或者减轻不良环境影响的对策和措施

### 一、环境影响预防对策和措施

#### （一）建立健全环境管理体系

环境管理机构：规划应建立完善的专职环境管理机构，有利于规划的环境管理和生态保护。环境管理机构是开展区域环境保护和实现区域内环境目标和指标的体制保障，环境管理机构的组织形式与规模的设置应根据区域开发活动的性质、规模及所在地区内的环境条件而定。应设置专门的环境管理部门，配置相应的环境管理人员，分别赋予其相应的职能，从根本上承担起全镇的环境管理及规划等工作，保证各项环境管理工作正常有效开展。

严格环境管理：严格执行各项环境管理制度，对不执行环境影响评价，违反建设项目环境保护设施“三同时”制度，不正常运转治理设施、超标排污、不遵守排污许可证规定、造成重大环境污染事故，在设定的非开发用地违法开发建设造成生态破坏行为，予以重点查处。

环境管理体系：为了使区域开发活动与区域环境保护活动作为一个有机整体，使规划环评中的有关建议或方案纳入规划、实

施、运行、监督与管理的全过程，应建立一套结构化的环境管理体系。

## （二）管理规章和制度

为了推动规划环境影响减缓措施的顺利施行，以及有效的对非开发建设用地实施保护，区域管理者应将环境管理规章制度下发到相关机构及区内各企业单位，组织各单位、各部门相关人员学习和贯彻执行。这些规章制度应包括三个方面内容：一是国家的环境保护法律、法规；二是陕西省环境保护条例及省、市颁布的其它环境保护方面的法规、法规等；三是相关区域的环境管理规章制度。管理机构可根据上述法律、法规、条例，结合区域内环境管理的实际情况，制定适合本区域环境管理的规章制度。规章内容应包括区内环境管理体制职责分工，实施环境管理的基本原则、途径和方法；环境保护工作考核制度；环境保护工作的检查、考核与奖惩；环境监测管理制度；环境统计制度等。

## 二、环境影响减缓和控制措施

### （一）大气环境污染防治措施

加强特征污染物的防治：产生排放挥发性有机物的企业，应进一步加强有机废气的收集与治理，实现达标排放。严格环境准入，限制资源消耗大、污染程度重、风险级别高的项目及企业入区。

重污染天气应急响应：按照政府相关部门下达的减排任务，事先做好现有企业限产或错峰生产的安排计划，在发生重污染天气的情况下，要有专人负责督促企业执行，并将执行情况汇总备案。

加强道路扬尘控制，减少尘源。加快完善区域主干道路的绿化带建设。

### （二）地表水污染防治措施

从区域加强流域污染治理工作，使区域地表水水质逐渐改善。严格实行雨污分流制，分别设置污水管网和雨水管网，初期雨水统一收集后合理利用。尽快完善排水管网建设，管网及污水厂的建设与在建企业、道路建设等同步进行。建设完善的排污管网体系，确保各类污水得到集中收集处理。加强对企业外排废水的管理，增加水重复利用率，减少废水排放；监督区内企业建设必要的废水处理设施，确保企业外排废水达标排放和达到污水处理厂进水水质标准。各涉水企业确保污水处理设施稳定运行。

### （三）地下水污染防治措施源头控制措施

为防止污水对当地地下水的影响，新建项目应重视工艺技术的改进、环保设施的完善和生产节水，尽量减少废水产生量，为避免厂区生产废水四处漫延，渗地下或利用渗坑排放污水对地下水环境造成不利影响，需做好设备及管道维护，并建设污水处理装置、完善排污系统将易产生无组织废水排放的车间进行地面硬化和防渗处理，严防对地下水的污染。

建设防治措施：针对不同的防渗区域采用不同的防渗措施，在具体设计中应根据实际情况在满足防渗标准的前提下作必要调整。根据企业可能发生泄漏的物料性质、排放量，参照相应标准要求，同时考虑建设所在地的工程地质、水文地质条件，在可能产生污染

的地方采取重点防渗措施。

**污染监控:** 建立地下水监控体系, 包括建立完善的监测制度、配备先进的检测仪器和设备、科学合理设置地下水污染监控井, 及时发现污染、及时控制。环境风险事故发生时, 未处理达标的废水、消防水分别进入事故水池和消防水池收集, 待事故排除后返回污水站处理后实现达标排放。

**应急响应:** 一旦发现地下水污染事故, 立即启动应急预案、采取应急措施控制地下水污染, 并对污染区域进行修复。

#### （四）声污染防治措施

加大交通噪声污染控制力度。提高道路建设水平, 建设低噪声路面示范工程。在主干道地段建设隔声屏或者加宽隔离绿化带等, 强化机动车鸣笛管理。

加强工业区噪声达标管理, 对有噪声设备的生产企业, 要配备降噪设备和措施, 严格控制其厂界噪声水平, 并定期检查。工业噪声严格执行《工业企业厂界环境噪声排放标准》相关要求, 加强工业企业噪声源的污染防治。

#### （五）固体废弃物污染防治措施

完善生活垃圾收运系统, 由环卫部门定时清运, 纳入城乡一体化生活垃圾处理系统。一般工业固废按照“资源化、无害化”的原则, 首先考虑固废的再利用。应建立定期检查制度和档案制度, 将各企业一般固体废弃物的种类和数量, 详细记录在案, 长期保存, 供随时查阅。

## 第七节 结论

《苏坊镇国土空间规划（2021-2035 年）》的指导思想、总体发展目标、环境保护目标总体合理；规划方案与相关专项规划相符；规划方案与地方国民经济与社会发展纲要、产业发展规划、省市环境保护规划等基本协调一致。

规划的实施符合苏坊镇的产业发展要求，利于促进就业，增加人民收入，提高人民生活质量。评价认为，在做好现有规划区内资源合理利用，建设采取严格的污染防治措施后，区域资源及环境承载力总体可支撑规划的实施，在认真落实规划环境影响评价提出的优化调整建议及环境影响减缓措施后，可有效减缓因建设造成区域环境不良影响，不会对居民及环境造成危害，规划具有合理性。

## 第十三章 规划实施保障

### 第一节 加强党的领导

加强党的领导。实施国土空间规划，必须深入贯彻落实习近平中国特色社会主义思想，全面加强党的领导，增强“四个意识”、坚定“四个自信”、做到“两个维护”，不断提高政治判断力、政治领悟力、政治执行力。要充分发挥党总览全局、协调各方的领导核心作用，加强党对国土空间规划实施管理的领导，把党的领导贯穿到规划实施的全过程。

### 第二节 近期安排

充分衔接上位规划及部门专项规划，结合苏坊镇实际发展要求，制定行动计划。保证规划指标合理性和一致性前提下，提出分阶段发展目标指标，各项建设项目的布局和建设时序。

规划期间，全镇共安排近期重点建设项目3个。其中，基础设施项目1个，为苏坊镇垃圾分拣站。公共管理与公共服务设施2个，分别为苏坊镇中心文化广场、苏坊镇综合市场。

### 第三节 规划传导与指引

#### 一、指标传导

重点落实《武功县国土空间总体规划（2021-2035年）》对苏坊镇的职能定位、战略目标、“三区三线”、总体格局、重大基础设施等重要空间布局内容，并结合自身的实际情况和发展诉求，严格落实武功县国土空间总体规划确定的约束性指标要求，对于预

期性指标，苏坊镇根据自身实际发展，在县级国土空间相关预期指标指引的基础上补充其他空间性规划指标。

## 二、详细规划传导

本次苏坊镇国土空间规划划定详细规划编制单元共计 6 个，其中城镇开发边界内涉及 1 个镇区型城镇单元，单元编号为 6104310021；城镇开发边界外涉及 5 个保护型农业单元，编号依次为 6104310018、6104310019、6104310020、6104310022、6104310023。

### （一）镇区型城镇单元

6104310021 单元为镇区型城镇单元，位于镇域中部，类型为综合服务的镇区型城镇单元，应注重提升城镇的功能和品质，促进城镇的可持续发展。应考虑城镇的特色产业和文化遗产，制定合理的产业布局 and 空间规划，提供适宜的社会公共服务设施，改善居民生活条件。

**规划传导。**落实武功县国土空间总体规划(2021-2035 年)对苏坊镇的发展引导要求，考虑镇区城镇型单元主导功能，结合单元发展实际，将其发展定位确定为镇域政治、经济、文化、公共服务综合性中心。

**管控要求。**在核心控制内容方面，统筹考虑上位总体要求和单元发展需求，确定总体控制、四线控制、三大设施控制、开发控制等管控内容。

**总体控制。**本单元不涉及生态保护红线及永久基本农田，涉及

城镇开发边界。至规划期末路网密度不小于6千米/平方千米、公园绿地、广场步行5分钟覆盖率达到80%。

**四线控制。**单元涉及城市绿线和城市黄线，其中，纳入镇区黄线涉及集中供电站及消防站，纳入城市绿线涉及公园绿地及广场。

“黄线”划定的各项设施的规模、方位不得随意改动，禁止违反规划要求，在“黄线”范围内进行建筑物、构筑物及其他设施的建设，禁止未经批准，改装、迁移或拆毁基础设施。“绿线”范围内允许兼容设置小型的市政、公共停车场、体育健身等设施。未经批准不得进行新项目建设，经依法批准用地范围内的现有建筑物、构筑物及其他设施不得擅自翻建、扩建。

**开发控制。**单元分为低强度开发区和中强度开发区。低强度开发区，主要包括镇区驻地内的医院、文化体育设施、中小学等，以低、多层建筑为主。中强度开发区，主要包括镇区驻地公共服务中心的核心区、城镇重要节点和新建居住区等地区，属于多层建筑发展区。

## （二）保护性农业单元

苏坊镇涉及保护性农业单元共5个，分别为6104310018单元（涉及铁陈村、代家村、凹里村、蔚村）、6104310019单元（涉及凤安村、苏坊村、尧庄村）、6104310020单元（涉及田庄村、李家村、岗上村）、6104310022单元（涉及周营村、瓦腰村、佑所村、樊村）、6104310023单元（涉及金塬村、金龙村），保护性农业单元应重点注重历史文化与农产品主产区保护。

**农用地管控。**（1）各单元严格落实上位规划划定的永久基本农田，任何单位和个人不得擅自占用或改变用途。（2）各单元严格落实上位规划划定的耕地保有量，未经许可不得随意占用耕地，确需占用的，应提出申请，经村委会同意后，报镇政府按程序办理相关报批手续。（3）未经批准，不得在园地、林地等其他农用地进行非农建设活动，不得进行毁林开垦、采石、挖沙、采矿、取土等活动。

**生态用地管控。**4个单元内均不涉及生态保护红线，应重点保护单元内水域、湿地等生态用地，不得进行破坏和污染生态环境的开发建设活动，做到慎砍树、禁挖山、不填湖。

**建设空间管控。**（1）应在划定的宅基地建设范围内建设住宅，且优先利用村内闲置宅基地和空闲地。村民建房建筑层数不应超过3层，建筑高度不应大于12米，应体现地域特色，采用关中传统风格，建筑色彩以白色、灰色、褐色为主，符合单元整体景观风貌控制要求。（2）涉及经营性的建设用地建筑密度需控制在50%以下，建筑高度不超过12米，容积率不超过1.0，绿地率大于10%。

（3）单元内供水、供电、污水处理等设施用地，不得擅自占用或改变用途。房屋排水接口需经村委会确认后再进行建设。

**村庄风貌管控。**独户农房退让村庄主、次道路路面外缘应不少于1.5米，集中住房长边面退让村庄道路路面外缘应不少于3米，山墙面退让道路应不少于2米。建筑高度、风格及色彩等应协调统一。

**历史文化遗迹保护管控。**6104310019 单元内有文物保护单位 1 处，为焦阳遗址。不允许随意改变文物保护单位原有面貌及环境。如需进行修缮，应严格按相关程序进行。

#### 第四节 村庄规划指引

苏坊镇共有 16 个行政村，其中独立编制实用性村庄规划的村庄有 12 个，分别为铁陈村、代家村、凹里村、田庄村、凤安村、尧庄村、周营村、金塬村、佑所村、岗上村、樊村、金龙村。其余 4 个村庄以行政村为单元编制“通则式”村庄规划管理规定，包括蔚村、李家村、苏坊村、瓦腰村，以此实现乡村地区详细规划管理全覆盖，后续有发展建设需求的村庄，可在“通则式”村庄规划管理规定的基础上按需编制实用性村庄规划。

##### 一、李家村

**发展定位：**镇域一般村，镇政府所在地，以公共服务、生态居住、物流商贸等为主导的综合服务型村庄。

**引导管控重点：**（1）建设高标准农田，稳定耕地和永久基本农田面积，保护现有耕地，提高耕地质量、数量、生态功能。大力发展苹果、蔬菜等特色产业，延伸产业链条，提高农产品附加值，有序发展设施农业和畜牧业。（2）大力发展物流商贸，着力提升产业配套水平；提升改造现状养老互助幸福院和文化广场，保障养老设施和文化服务建设，修建排水渠，建设智慧化公交站点，建设“四好”农村路，提升乡村道路品质，推进和美乡村建设，改善居民生活质量。（3）整合村庄发展资源，以苏佑路为依托，大力发

展商业、物流、电商等产业，着力提升产业配套水平，持续推进村庄发展，助力城乡融合。

## 二、田庄村

**发展定位：**镇域一般村，以现代服务、生态居住、加工制造业等为主导的商贸服务型村庄。

**引导管控重点：**（1）优化永久基本农田布局，建设高标准农田，保障城镇周边耕地面积和质量，提高耕地质量、数量、生态功能。（2）大力发展苹果、猕猴桃等特色产业，延伸产业链条，提高农产品附加值。大力发展农旅、农副产品加工等，着力提升产业配套水平。（3）提升改造现状养老互助幸福院和文化广场，修建排水管网，设置污水处理站，改造老化自来水管网，铺设天然气管网，建设农村公共厕所，建设智慧化公交站点，提升道路品质，改善居民生活质量。（4）整合村庄发展资源，以省道517路为依托，大力发展商贸物流、农副产品加工等产业，着力提升产业配套水平，助力村庄发展。

## 三、岗上村

**发展定位：**镇域中心村，以现代农业、田园社区、冷链物流为主导的农业生产型村庄。

**引导管控重点：**（1）稳定耕地和永久基本农田面积，建设高标准农田。落实永久基本农田保护的各项措施和保护制度，确保面积不减少，质量不降低，生态有提升。（2）积极发展现代畜牧养殖产业，做好种养循环配套设施的建设，延伸肉类加工、包装、冷

链产业链。大力发展电商、特色种植等，着力提升产业配套水平。

（3）提升改造现状幸福院和文化广场，保障养老设施和文化服务建设；增设农民培训中心，提高农民群众职业技能水平，带动村民增收；改造提升村内各项市政基础设施条件，提升人居环境品质，改善居民生活质量。

#### 四、蔚村

**发展定位：**镇域中心村，以小麦、玉米、果蔬种植为主导的农业生产型村庄。

**引导管控重点：**（1）建设高标准农田，稳定耕地和永久基本农田面积，保护现有耕地，提高耕地质量、数量、生态功能。大力发展玉米、小麦等粮食种植，延伸产业链条，提高农产品附加值，有序推进畜禽等规模化养殖。（2）坚持“一户一宅”等政策要求，管控村庄建设用地面积，优化斑块破碎化农用地，改善人居环境空间建设。（3）加强全域水土保持和生态修复，实施绿色生态治理，提升建设用地集约节约利用，优化人居环境。

#### 五、周营村

**发展定位：**镇域中心村，以粮果种植、农副产品加工、田园观光休闲为主导的乡村旅游驱动型村庄。

**引导管控重点：**（1）稳定耕地和永久基本农田面积，建设高标准农田，落实永久基本农田保护的各项措施和保护制度，确保面积不减少，质量不降低保护现有耕地。（2）大力发展手工业、农业种植等，着力提升产业配套水平。（3）提升改造现状村委会和

文化广场，新建文化活动室，修建排水管网，设置污水处理设施，改造老化自来水管网，提升乡村道路品质，推进美丽乡村建设，改善居民生活质量。

## 六、尧庄村

**发展定位：**镇域一般村，以特色种植、养殖为主导，依托良好的生态环境，将尧庄村定位为科技农业融合发展示范型村庄、生态宜居示范型村庄。

**引导管控重点：**（1）夯实和保护粮食生产空间，改进灌溉技术，加强农业节水建设，加强国土综合整治，建设高标准农田，提高耕地质量、数量、生态功能。（2）大力发展花椒、猕猴桃等特色产业，延伸产业链条，提高农产品附加值，有序推进畜禽等规模化养殖。发展农副产品加工、特色产业种植等，着力提升产业配套水平。（3）提升改造现状卫生室和文化广场，保障医疗设施和文化服务建设，新建小型污水处理设施，建设智慧化公交站点，建设“四好”农村路，提升乡村道路品质，改善居民生活质量。

## 七、代家村

**发展定位：**镇域中心村，以现代农业与畜牧养殖为主导的农业生产型村庄。

**引导管控重点：**（1）稳定耕地和永久基本农田，建设粮食功能主产区，以现代技术保障粮食安全，建设高标准农田，打造集中连片、设施配套、高产稳产、生态良好、风貌有序的现代农业片区。

（2）加大对养殖产业的发展培育力度，规范化、集约化建设畜禽

养殖基地，实施粮改饲等项目建设。（3）尊重乡村人口流动客观规律，引导推动乡村宅基地减量化发展。

## 八、铁陈村

**发展定位：**镇域一般村，以苹果、樱桃、金银花、中药材种植为主导的农业生产型村庄。

**引导管控重点：**（1）建设高标准农田，稳定耕地和永久基本农田面积，保护现有耕地，提高耕地质量、数量、生态功能。打造集中连片、设施配套、高产稳产、生态良好、风貌有序的现代农业片区。（2）大力发展小麦种植、设施蔬菜、商贸物流等，着力提升产业配套水平。（3）提升改造现状幸福院和文化广场，保障养老设施和文化服务建设，修建排水渠，设置小型污水处理设施，建设智慧化公交站点，提升乡村道路品质，推进美丽乡村建设，改善居民生活质量。

## 九、凹里村

**发展定位：**镇域一般村，以现代农业种植与畜牧养殖为主导的农业生产型村庄。

**引导管控重点：**（1）稳定耕地和永久基本农田面积，保护现有耕地，提高耕地质量、数量、生态功能，建设粮食功能主产区保障粮食安全，基于现有设施农业优势提升一产能效。夯实和保护粮食生产空间，改进灌溉技术，加强农业节水建设，开展国土综合整治，建设高标准农田，打造优质农业生产基地。（2）积极发展农副产品初加工，延伸产业链条，提高农产品附加值；有序推进畜禽

规模化养殖，发展种养循环农业，着力提升产业配套水平。（3）提升现状改造村委会和文化广场，保障公共设施和文化服务建设，修建排水渠，设置小型污水处理设施，提升乡村道路品质，改善居民生活质量。

### 十、樊村

**发展定位：**镇域一般村，以高品质粮食种植、畜牧养殖为主导的高效农业发展型村庄。

**引导管控重点：**（1）稳定耕地和永久基本农田面积，建设高标准农田，落实永久基本农田保护的各项措施和保护制度，确保面积不减少，质量不降低，生态有提升。（2）积极推动新建标准化规模养殖场、养殖标准化改造、屠宰加工、产品研发、市场营销等建设，着力提升产业配套水平。（3）新建日间照料中心、老年活动室，保障养老服务；增设农民培训中心，提高农民群众职业技能水平，带动村民增收；改造提升村内各项市政基础设施条件，提升人居环境品质，改善居民生活质量。

### 十一、佑所村

**发展定位：**镇域一般村，以粮食种植、苗木花卉、蔬菜、特色猕猴桃产业为主导的农业生产型村庄。

**引导管控重点：**（1）建设高标准农田，稳定耕地和永久基本农田面积，保护现有耕地，提高耕地质量、数量、生态功能。（2）加快花卉苗木产业标准化、规模化、集约化、产业化生产，推进佑所村名优花木基地项目，强化品牌战略，打造农产品名片，大力发

展传统种植、畜禽养殖等，着力提升产业配套水平。（3）提升改造现状养老互助幸福院和文化广场，保障养老设施和文化服务建设，增设农民培训中心，提高农民群众职业技能水平，带动村民增收修建排水管网，设置小型污水处理设施，提升乡村道路品质，改善居民生活质量。

## 十二、凤安村

**发展定位：**镇域内一般村，以玉米、猕猴桃种植、山羊养殖为主导的高品质农业产业示范村庄。

**引导管控重点：**（1）建设高标准农田，稳定耕地和永久基本农田面积，保护现有耕地，提高耕地质量、数量、生态功能。夯实和保护粮食生产空间，改进灌溉技术，加强农业节水建设，加强国土综合整治，建设高标准农田，打造优质小麦生产基地。（2）加强乡村居民点整治，坚持“一户一宅”等政策要求，管控乡村人均建设用地面积，优化斑块破碎化农用地，改善人居环境空间建设。

（3）大力发展传统种植、畜禽养殖等，着力提升产业配套水平；修建排水管网，设置小型污水处理设施，建设智慧化公交站点，提升乡村道路品质，推进和美乡村建设，改善居民生活质量。

## 十三、苏坊村

**发展定位：**镇域一般村，以现代农业、循环经济为主导的农业生产型村庄。

**引导管控重点：**（1）积极建设高标准农田，稳定耕地和永久基本农田，建设粮食功能主产区保障粮食安全，基于现有设施农业

优势提升一产能效。（2）尊重乡村人口流动客观规律，引导推动乡村宅基地减量化发展。（3）夯实和保护粮食生产空间，改进灌溉技术，加强农业节水建设，开展国土综合整治，建设高标准农田，打造优质农业生产基地。

#### 十四、瓦腰村

**发展定位：**镇域一般村，以粮食种植、农产品加工为主导的农业生产型村庄。

**引导管控重点：**（1）稳定耕地和永久基本农田面积，建设高标准农田。落实永久基本农田保护的各项措施和保护制度，确保面积不减少，质量不降低，生态有提升。（2）坚持“一户一宅”等政策要求，优化斑块破碎化农用地，改善人居环境空间建设。（3）新建日间照料中心、老年活动室，保障养老服务；增设农民培训中心，提高农民群众职业技能水平，带动村民增收；改造提升村内各项市政基础设施条件，提升人居环境品质，改善居民生活质量。

#### 十五、金龙村

**发展定位：**镇域一般村，以粮食种植、畜牧养殖、农产品加工为主导的农业生产型村庄。

**引导管控重点：**（1）建设高标准农田，稳定耕地和永久基本农田面积，保护现有耕地，提高耕地质量、数量、生态功能。（2）大力发展小麦玉米种植，延伸产业链条，提高农产品附加值，有序推进畜禽等规模化养殖。（3）新建养老互助幸福院，保障养老设施和，修建排水渠，设置小型污水处理设施，建设智慧化公交站点，

提升乡村道路品质，推进美丽乡村建设，改善居民生活质量。

## 十六、金塬村

**发展定位：**以现代农业、油菜花基地、林果采摘为主导的乡村旅游驱动型村庄。

**引导管控重点：**（1）夯实和保护粮食生产空间，改进灌溉技术，加强农业节水建设，开展国土综合整治，建设高标准农田，打造优质农业生产基地。（2）以现状油菜种植基地为基础，以农业综合体为契机，打造四季花海、林下花海等特色产业项目，构建集生产、电商、工艺研学、销售于一体的产业链。（3）巩固提升全域生态功能，以保护和恢复森林植被为重点，开展森林质量改善、生物多样性保护等工程。

## 第五节 保障措施

**强化组织保障。**由苏坊镇人民政府负责规划实施，建立政府负责、部门协同、公众参与、上下联动的工作机制，制定推进乡镇规划的实施措施，按照项目计划制定镇年度工作安排，监督检查各年度工作的推进执行情况。

**严格落实规划监督管理办法。**严格落实武功县国土空间总体规划监督管理办法，以“三线”管控和开发强度作为国土空间管控的底线，对全镇土地使用和各项建设进行监督管理、控制和违法行为查处；严格落实和完善规划目标管理责任制，强化管理监督。

**健全完善公众监督机制。**健全完善公众监督的长效机制，鼓励公众、村民多层次参与规划实施监督，调动媒体舆论力量进行宣

传，提高社会对空间规划的认知，提升公众参与的积极性，广泛发动社会团体、相关机构和专家学者等社会力量参与到国土空间规划的监督管理，推动社会团体参与国土空间规划过程实施监督的规范化、常态化和制度化。

**附录：武功县苏坊镇国土空间规划附图**

01 国土空间总体格局规划图

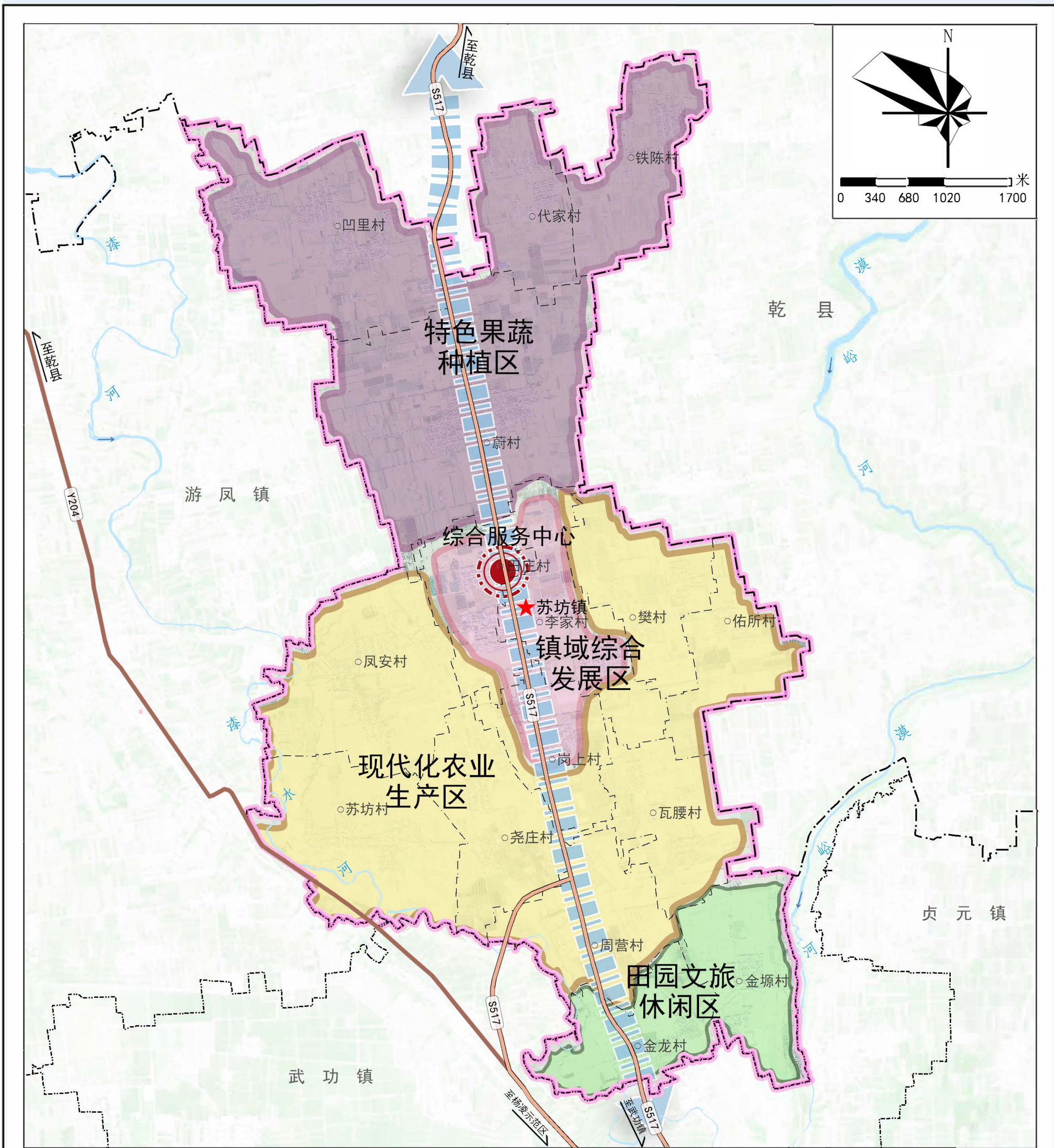
02 国土空间控制线规划图

03 村庄布点规划图

04 国土空间规划分区图

05 综合道路交通规划图

# 国土空间总体格局规划图

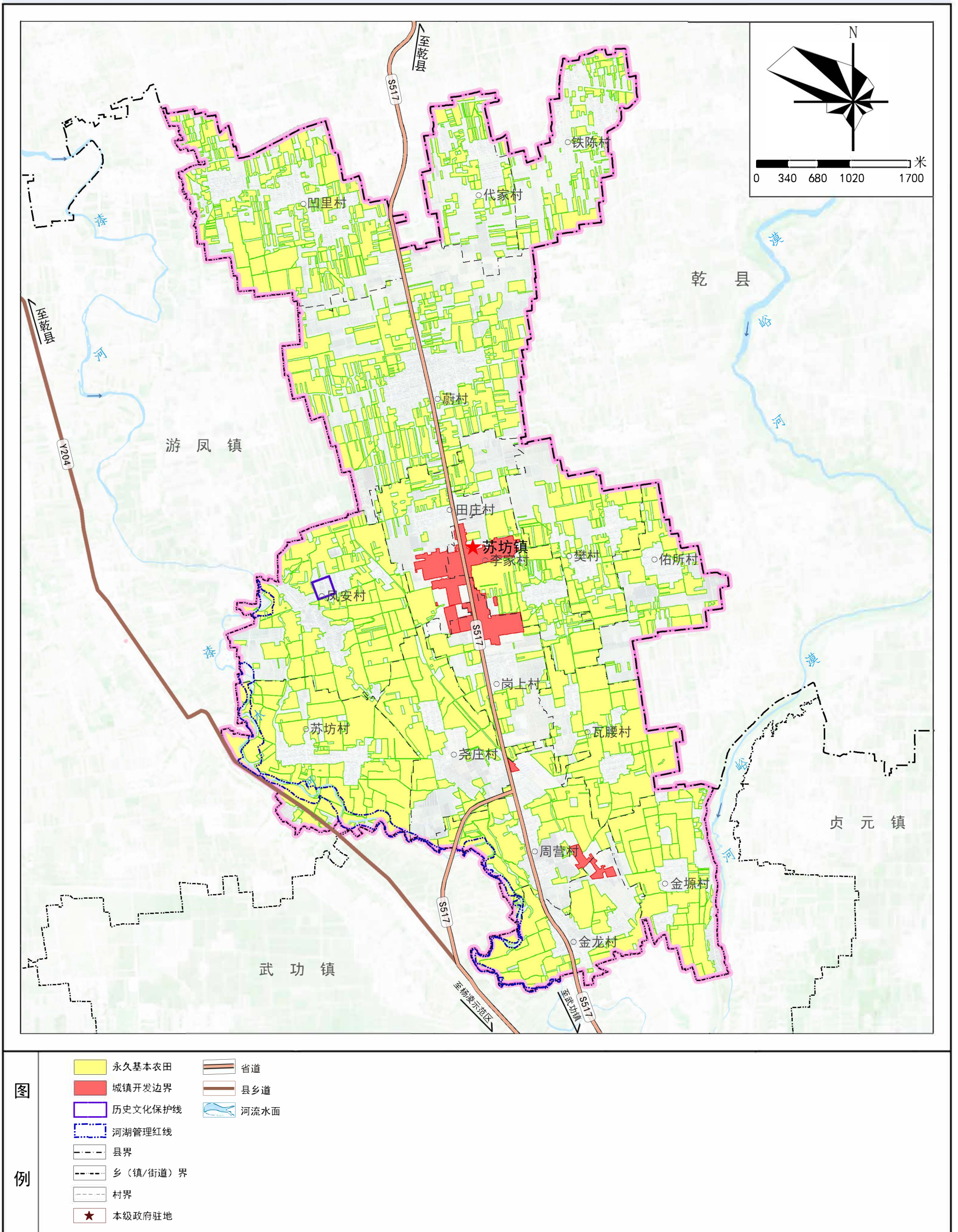


图

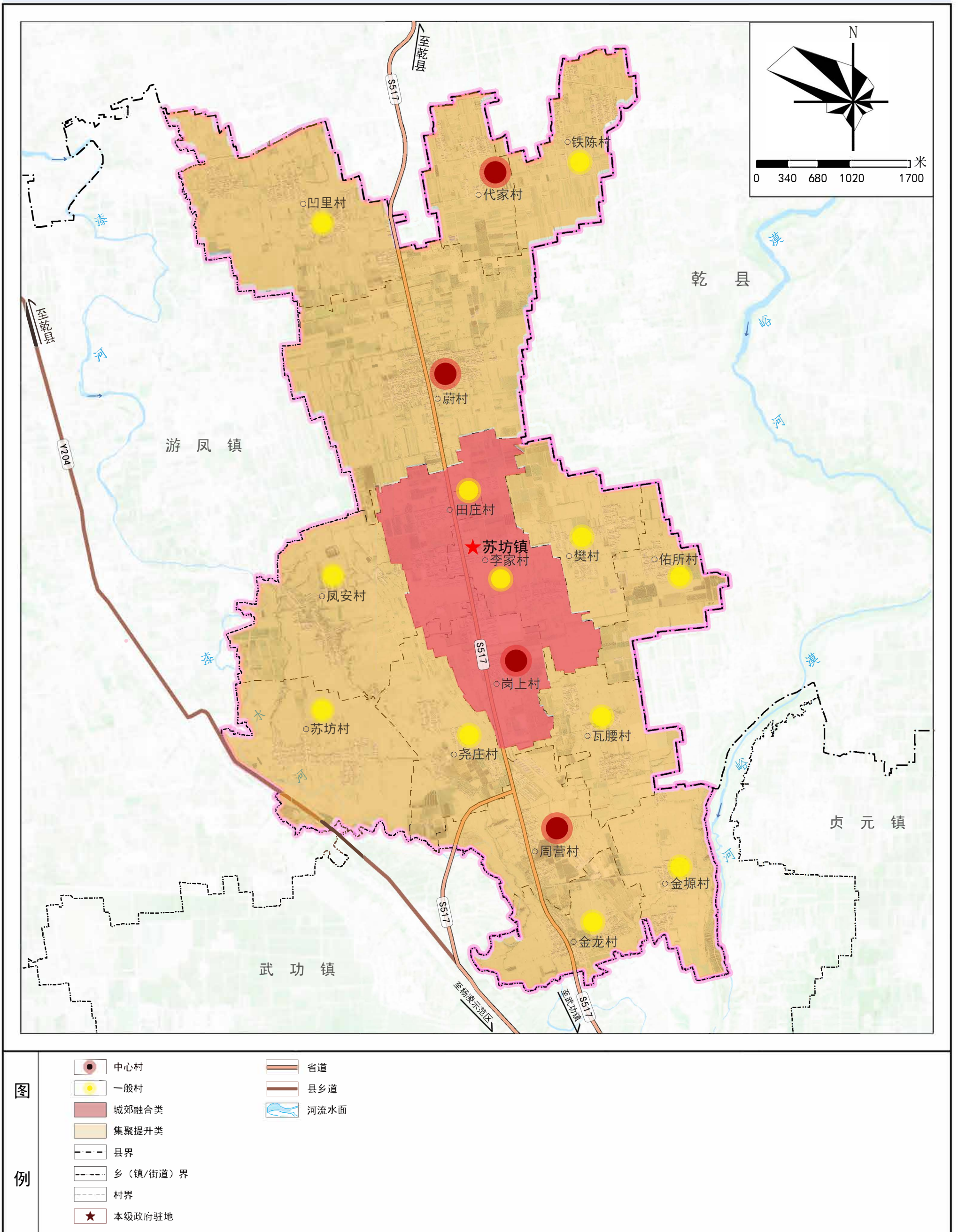
例

- |  |          |  |          |
|--|----------|--|----------|
|  | 综合服务中心   |  | 村界       |
|  | 镇域发展轴线   |  | 本级政府驻地   |
|  | 现代化农业生产区 |  | 省道       |
|  | 镇域综合发展区  |  | 县乡道      |
|  | 特色果蔬种植区  |  | 河流水面     |
|  | 田园文旅休闲区  |  | 县界       |
|  | 县界       |  | 乡（镇/街道）界 |

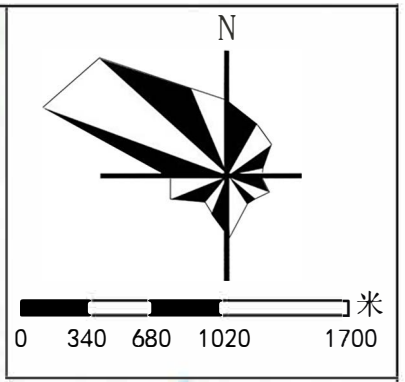
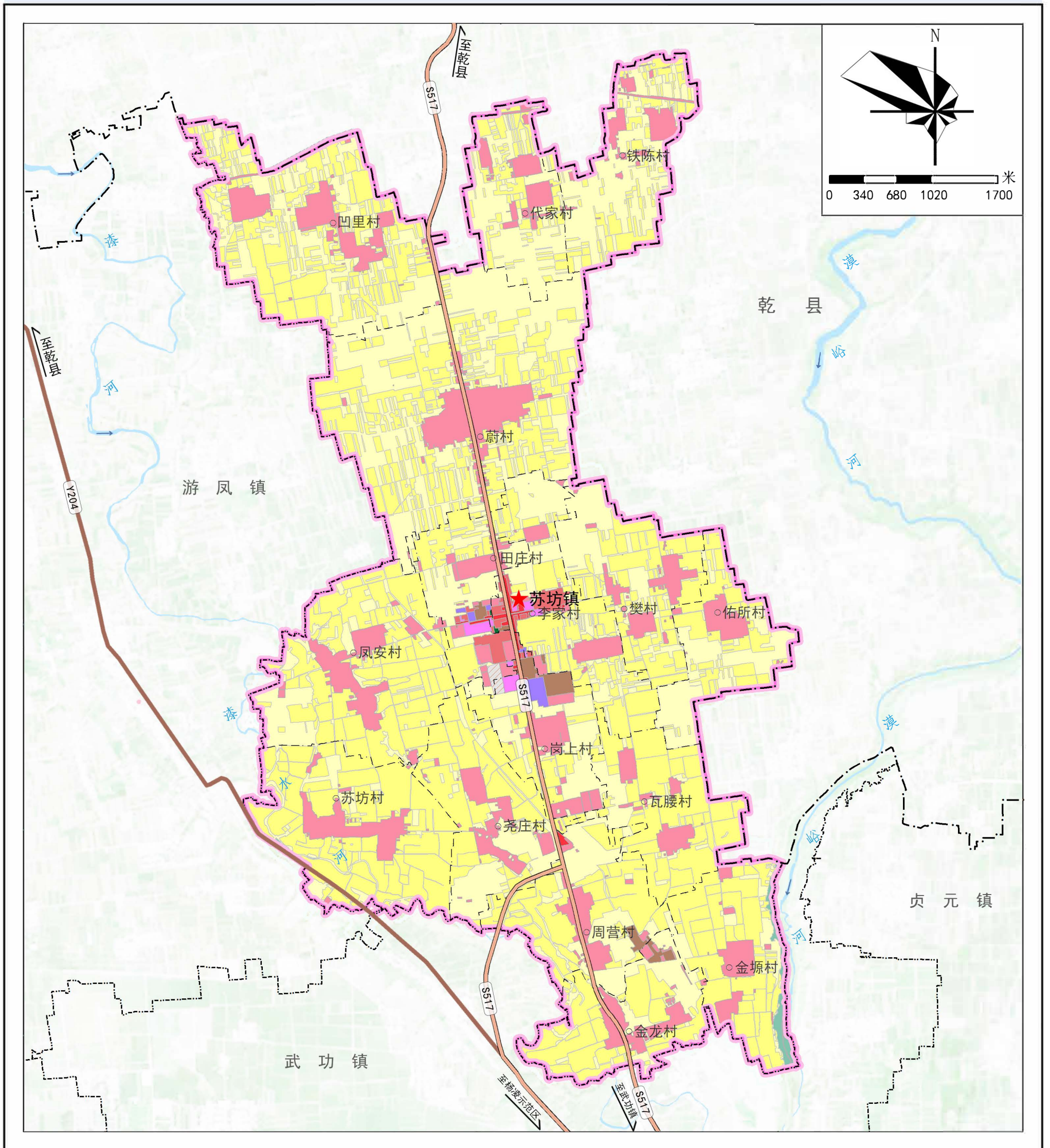
# 国土空间控制线规划图



# 村庄布点规划图

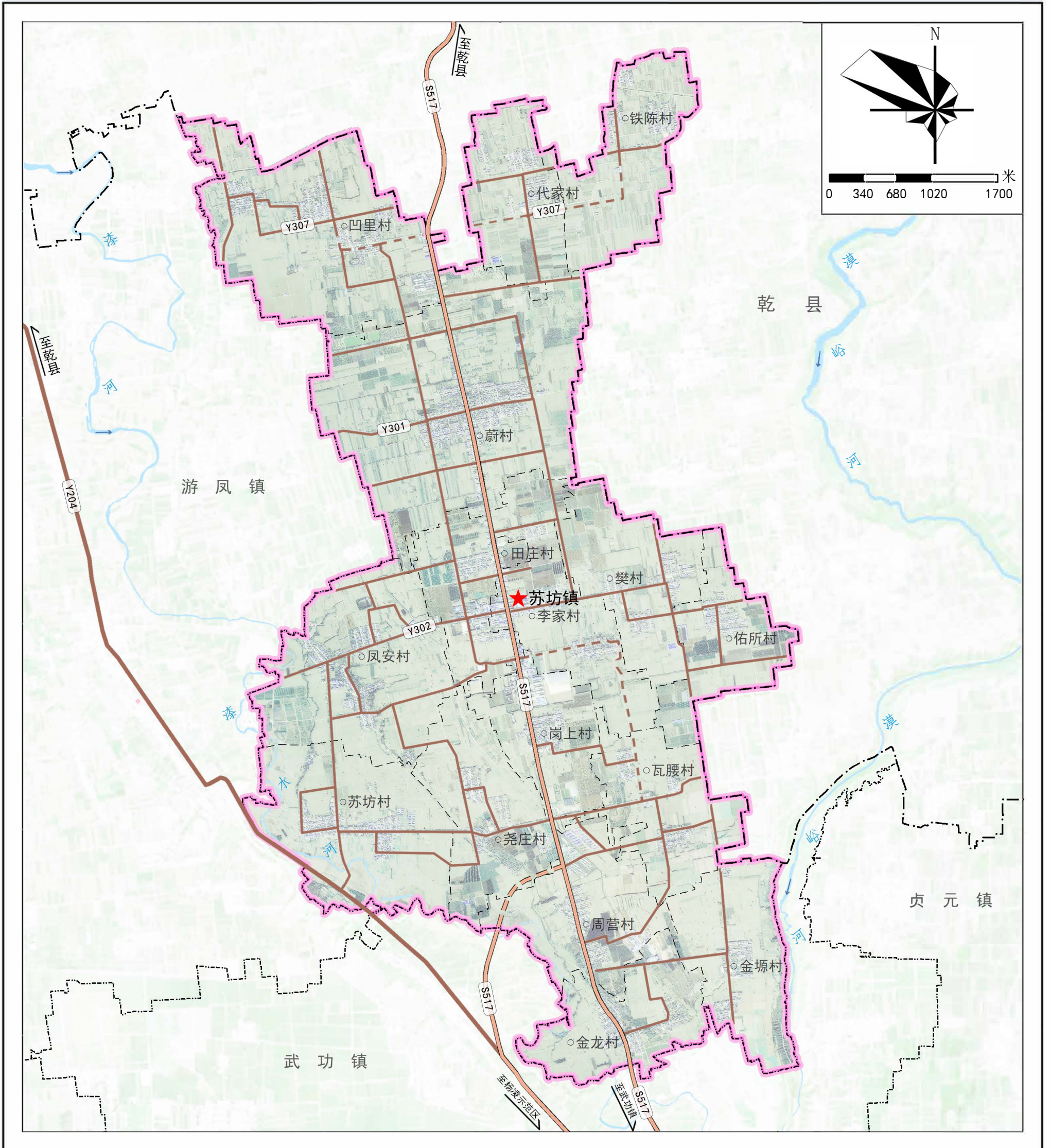


# 国土空间规划分区图



图例	农田保护区	工业发展区	县乡道
	生态控制区	物流仓储区	河流水面
	村庄建设区	绿地休闲区	县界
	一般农业区	乡（镇/街道）界	村界
	城镇弹性发展区	本级政府驻地	省道
	居住生活区		
	综合服务区		
	商业商务区		

# 综合交通规划图



图例

- 省道改线及改造提升
- 县乡道改造提升
- 省道
- 县乡道
- 县界
- 乡（镇/街道）界
- 村界
- 本级政府驻地
- 河流水面